



คู่มือการปฏิบัติงาน : ตรวจสอบภายใน

จัดทำโดย

นางสาวกุลิสรา แสนเกต
นักวิชาการตรวจสอบภายในปฏิบัติการ
หน่วยตรวจสอบภายใน
องค์การบริหารส่วนตำบลมาย

คำนำ

การตรวจสอบภายในเป็นเครื่องมือหรือผู้ช่วยที่สำคัญของผู้บริหารหน่วยงานในการติดตามและประเมิน การปฏิบัติงานของส่วนงานต่าง ๆ ภายในหน่วยงาน รวมทั้งการเสนอแนะแนวทางหรือมาตรการที่จะทำให้ผล การดำเนินงานสามารถบรรลุผลตามวัตถุประสงค์และเป้าหมายที่กำหนดไว้ และเป็นการเพิ่มประสิทธิภาพในการ ปฏิบัติงานตรวจสอบภายใน ให้เป็นไปตามมาตรฐานและหลักเกณฑ์ที่กระทรวงการคลังกำหนด ซึ่งคู่มือนี้รวบรวมเนื้อหา สาระจากเอกสารเกี่ยวกับการตรวจสอบภายในขององค์กรปกครองส่วนท้องถิ่น เพื่อให้ความรู้เบื้องต้นเกี่ยวกับความหมาย วัตถุประสงค์ และขอบเขตของการตรวจสอบภายใน มาตรฐานและจริยธรรมของผู้ตรวจสอบภายใน รวมทั้งแนวทาง ปฏิบัติการตรวจสอบภายในด้านต่าง ๆ ที่เกี่ยวข้อง

คู่มือเล่มนี้ จัดทำขึ้นเพื่อให้ผู้ตรวจสอบภายในมีความเข้าใจเบื้องต้นในงานตรวจสอบภายใน และสามารถนำ หลักการในการปฏิบัติงานตรวจสอบภายใน ไปประยุกต์ใช้กับการปฏิบัติงานจริงได้อย่างมีประสิทธิภาพประสิทธิผลและ เกิดความคุ้มค่า ทั้งยังเป็นการเพิ่มประสิทธิภาพในการปฏิบัติงานตรวจสอบภายในให้เป็นไปตามมาตรฐาน และหลักเกณฑ์ ที่กระทรวงการคลังกำหนด

หน่วยตรวจสอบภายใน
ผู้จัดทำ/รวบรวม
พฤศจิกายน ๒๕๖๘

สารบัญ

	หน้า
บทที่ ๑ บทนำ การตรวจสอบภายในภาคราชการ	
- หลักการทั่วไปเกี่ยวกับการตรวจสอบภายใน	๑
- ความเป็นมาของการตรวจสอบภายในส่วนท้องถิ่น	๑
- วัตถุประสงค์และขอบเขตการตรวจสอบภายใน	๒
- ประเภทของการตรวจสอบ	๒
- ความเป็นอิสระ	๔
- จริยธรรมด้วยการปฏิบัติงาน	๕
- ประโยชน์คาดว่าจะได้รับ	๕
บทที่ ๒ กระบวนการปฏิบัติงานการตรวจสอบภายใน	
- การวางแผนการตรวจสอบ	๖
- การปฏิบัติงานตรวจสอบ	๗
- การจัดทำรายงานและติดตามผล	๑๑
- แผนผังกระบวนการปฏิบัติงานตรวจสอบภายใน	๑๒
บทที่ ๓ เทคนิคการตรวจสอบ	
- เทคนิคการตรวจสอบ	๑๓
บทที่ ๔ แนวทางการปฏิบัติงานการตรวจสอบภายใน	
- แนวทางการปฏิบัติงานตรวจสอบภายใน	๑๗
บทที่ ๕ บทสรุป	
- บทสรุป	๔๗
- บรรณานุกรม	๔๘

บทที่ ๑

บทนำ

การตรวจสอบภายในภาครัฐราชการ

หลักการหลักการทั่วไปเกี่ยวกับการตรวจสอบภายใน

การตรวจสอบภายในเป็นเครื่องมือหรือกลไกที่สำคัญของฝ่ายบริหาร ในการประเมินผลสัมฤทธิ์ของการดำเนินงานและระบบการควบคุมภายในขององค์กร ทั้งนี้ ปัจจัยสำคัญประการหนึ่งที่จะทำให้งานตรวจสอบภายในประสบความสำเร็จ คือ ผู้บริหารสามารถนำผลผลิตของงานตรวจสอบภายในไปใช้ในการบริหารงานได้อย่างมีประสิทธิภาพ ช่วยให้เกิดมูลค่าเพิ่มและความสำเร็จแก่องค์กร ฉะนั้น เพื่อให้เกิดประโยชน์สูงสุดดังกล่าว ผู้ตรวจสอบภายใน จึงควรมีความเข้าใจภาพรวมเกี่ยวกับการตรวจสอบภายใน มีความรู้ในหลักการและวิธีการตรวจสอบ รวมทั้งต้องปฏิบัติงานให้เป็นไปตามมาตรฐานการตรวจสอบที่ยอมรับโดยทั่วไป

การตรวจสอบภายใน คือ กิจกรรมให้ความเชื่อมั่น และการให้คำปรึกษาอย่างเที่ยงธรรม และเป็นอิสระ ซึ่งจัดให้มีขึ้นเพื่อเพิ่มคุณค่าและปรับปรุงการปฏิบัติงานของส่วนราชการให้ดีขึ้น การตรวจสอบภายในจะช่วยให้ส่วนราชการบรรลุเป้าหมายและวัตถุประสงค์ที่กำหนด ด้วยการประเมินและ ปรับปรุง ประสิทธิภาพของกระบวนการบริหารความเสี่ยง การควบคุม และการกำกับดูแลอย่างเป็นระบบและ เป็นระเบียบ

ลักษณะงานตรวจสอบภายใน คือ งานการให้บริการข้อมูลแก่ฝ่ายบริหารและหลักประกันขององค์กรในด้านการประเมินประสิทธิภาพและประสิทธิผลของระบบงานการควบคุมภายในที่เหมาะสมทั้งในด้านการเงินการบัญชี และด้านการบริหารงานอย่างมีระบบ เพื่อให้การปฏิบัติงานบรรลุวัตถุประสงค์และเป้าหมายขององค์กรรวมทั้งการเป็นผู้ให้คำปรึกษากับฝ่ายบริหารในการปรับปรุงประสิทธิภาพการทำงาน เพื่อเพิ่มประสิทธิผล ดูแลการใช้ทรัพยากรอย่างประหยัด คุ่มค่า

ความเป็นมาของการตรวจสอบภายในส่วนท้องถิ่น

การตรวจสอบภายในของส่วนท้องถิ่นเริ่มกำหนดในระเบียบกระทรวงมหาดไทยว่าด้วยการตรวจสอบภายในขององค์กรปกครองส่วนท้องถิ่น พ.ศ.๒๕๔๕ จนถึงระเบียบคณะกรรมการตรวจเงินแผ่นดินว่าด้วยการปฏิบัติหน้าที่ของผู้ตรวจสอบภายใน พ.ศ. ๒๕๔๖ และระเบียบกระทรวงการคลัง ว่าด้วยการตรวจสอบภายในของส่วนราชการ พ.ศ. ๒๕๕๓ ถือปฏิบัติจนถึงปัจจุบัน โดยมีคณะกรรมการตรวจสอบและประเมินผลภาครัฐราชการทำหน้าที่กำหนดนโยบายและแนวทางในการตรวจสอบและประเมินผลที่มีอยู่

แนวคิด

การตรวจสอบภายในมีความจำเป็นสำหรับการบริหารองค์กรในปัจจุบัน โดยถือเป็นเครื่องมือของผู้บริหาร ในการประเมินผลการดำเนินงาน และระบบการควบคุมภายใน ดังนั้นผู้ตรวจสอบภายในจึงมีความเข้าใจถึง ภาพรวมของการตรวจสอบภายใน ความรู้ในหลักการและวิธีการตรวจสอบโดยการปฏิบัติงาน

เป็นไป ตามมาตรฐานการตรวจสอบที่ยอมรับทั้งจากหลักการสากลและตามที่กำหนดโดยหน่วยงานกลางที่เกี่ยวข้องของ ท้องถิ่นโดยให้ผู้ปฏิบัติงานสามารถเลือกใช้เทคนิคแนวทางการตรวจสอบที่ เหมาะสมกับภารกิจ และสภาพแวดล้อมองค์กร

วัตถุประสงค์และขอบเขตของการตรวจสอบภายใน

วัตถุประสงค์ของการตรวจสอบภายใน คือ การปฏิบัติงานโดยอิสระ ปราศจากการแทรกแซง ในการทำหน้าที่ตรวจสอบและประเมินผลการดำเนินงานกิจกรรมต่าง (ภายในองค์กรด้วยการปฏิบัติงานเกี่ยวกับการวิเคราะห์ประเมินให้คำปรึกษา ให้ข้อมูลและข้อเสนอแนะเพื่อสนับสนุนผู้ปฏิบัติงาน ขององค์กรสามารถ ปฏิบัติหน้าที่และดำเนินงานไปตามกฎหมาย ระเบียบ ข้อบังคับที่เกี่ยวข้องอย่างมีประสิทธิภาพผลการดำเนินงานจะอยู่ในรูปของรายงานการตรวจสอบเสนอผู้บริหาร รวมทั้งสนับสนุนให้มีการควบคุมภายในที่มี ประสิทธิภาพภายใต้ค่าใช้จ่ายที่เหมาะสม

ขอบเขตการปฏิบัติงาน

๑. ตรวจสอบและประเมินผลความถูกต้องและเชื่อถือได้และข้อมูลและตัวเลขต่างๆ ทางการเงินบัญชี และรายงานทางการเงิน
๒. ตรวจสอบการดำเนินงานและประเมินผลการปฏิบัติงานด้านต่างๆ ของหน่วยงานให้ เป็นไปตามนโยบาย กฎหมาย ระเบียบ ข้อบังคับ คำสั่ง และมติคณะรัฐมนตรีที่เกี่ยวข้อง
๓. ตรวจสอบและประเมินประสิทธิภาพ ประสิทธิผล และความคุ้มค่าของแผนงานและ โครงการต่างๆ ของส่วนราชการตามวัตถุประสงค์และเป้าหมายหรือมาตรฐานที่กำหนด โดยมีผลผลิตและ ผลลัพธ์เป็นไปตามวัตถุประสงค์และเป้าหมาย ซึ่งวัดจากตัวชี้วัดที่เหมาะสม
๔. สอบทานและประเมินผลระบบการควบคุมภายในของหน่วยรับตรวจ ตามขอบเขตการ ตรวจสอบที่กำหนดโดยคำนึงถึงความเพียงพอและประสิทธิผลของระบบการควบคุมภายใน เพื่อเสนอแนะ มาตรการควบคุมภายในที่รัดกุมและเหมาะสม

ประเภทการตรวจสอบภายใน

๑. การตรวจสอบทางการเงิน (Financial Auditing) เป็นการตรวจสอบความถูกต้อง เชื่อถือได้ของข้อมูลและตัวเลขต่างๆ ทางการเงิน การบัญชีและรายงานทางการเงิน การบัญชีและรายงาน ทางการเงินโดยครอบคลุมถึงการดูแลป้องกันทรัพย์สิน และประเมินความเพียงพอของระบบการควบคุม ภายในของระบบงานต่างๆ ว่ามีเพียงพอที่จะมั่นใจได้ว่าข้อมูลที่บันทึกในบัญชีรายงานทะเบียนและเอกสาร ต่างๆ ถูกต้องและสามารถสอบทานได้หรือเพียงพอที่จะป้องกันการรั่วไหลการสูญหายของทรัพย์สินต่างๆ ได้
๒. การตรวจสอบการดำเนินงาน (Performance Auditing) เป็นการตรวจสอบผลการ ดำเนินงานตามแผนงานและโครงการขององค์กรให้เป็นไปตามวัตถุประสงค์และเป้าหมายหรือหลักการที่ กำหนดการตรวจสอบเน้นถึงประสิทธิภาพประสิทธิผลและความคุ้มค่า โดยต้องมีผลผลิตและผลลัพธ์เป็นไป

ตามวัตถุประสงค์หรือเป้าหมาย ซึ่งวัดจากตัวชี้วัดที่เหมาะสม ทั้งนี้ ต้องคำนึงถึงความเพียงพอความมีประสิทธิภาพของกิจกรรมการบริหารความเสี่ยงและการควบคุมภายในขององค์กรประกอบด้วย

๒.๑ ความมีประสิทธิภาพ (Efficiency) คือ มีการจัดระบบงานให้มั่นใจว่าการใช้ทรัพยากรสำหรับแต่ละกิจกรรมสามารถเพิ่มผลผลิตและลดต้นทุน อันมีผลทำให้องค์กรได้รับผลประโยชน์อย่างคุ้มค่า

๒.๒ ความมีประสิทธิภาพ (Effectiveness) คือ มีการจัดระบบงาน และวิธีการปฏิบัติงานซึ่งทำให้ผลที่เกิดจากการดำเนินงานเป็นไปตามเป้าหมายขององค์กร

๒.๓ ความคุ้มค่า (Economy) คือ มีการใช้จ่ายอย่างรอบคอบ ระมัดระวัง ไม่สุรุ่ยสุร่ายฟุ่มเฟือยซึ่งส่งผลให้องค์กรสามารถประหยัดต้นทุนหรือลดการใช้ทรัพยากรต่ำกว่าที่กำหนดไว้ โดยยังได้รับผลผลิตตามเป้าหมาย

๓. การตรวจสอบการบริหาร (Management Auditing) เป็นการตรวจสอบการบริหารงานด้านต่างๆ ขององค์กรว่ามีระบบการบริหารจัดการเกี่ยวกับการวางแผนการควบคุมการประเมินผลเกี่ยวกับงบประมาณ การเงิน พัสดุและทรัพย์สิน รวมทั้งการบริหารงานด้านต่างๆ ว่าเป็นไปอย่างเหมาะสมและสอดคล้องกับภารกิจขององค์กร รวมทั้งเป็นไปตามหลักการบริหารงานและหลักการ กำกับดูแลที่ดี (Good Governance) ในเรื่องความน่าเชื่อถือ ความรับผิดชอบ ความเป็นธรรม และความ โปร่งใส

๔. การตรวจสอบการปฏิบัติตามข้อกำหนด (Compliance Auditing) เป็นการตรวจสอบการปฏิบัติงานต่างๆ ขององค์กรว่าเป็นไปตามนโยบาย กฎหมาย ระเบียบ ข้อบังคับ คำสั่ง มติคณะรัฐมนตรีที่เกี่ยวข้องที่กำหนดทั้งจากภายนอกและภายในองค์กร การตรวจสอบประเภทนี้ อาจจะทำการตรวจสอบโดยเฉพาะหรือถือเป็นส่วนหนึ่งของการ ตรวจสอบทางการเงิน หรือการตรวจสอบการดำเนินงานก็ได้

๕. การตรวจสอบระบบงานสารสนเทศ (Information System Auditing) เป็นการพิสูจน์ความถูกต้องและเชื่อถือได้ของระบบงานและข้อมูลที่ได้จากการประมวลผลด้วยคอมพิวเตอร์ รวมทั้งระบบการเข้าถึงข้อมูลในการปรับปรุงแก้ไขและรักษาความปลอดภัยของข้อมูล

การตรวจสอบประเภทนี้ เป็นส่วนหนึ่งของงานตรวจสอบภายในเกือบทุกงานที่นำระบบคอมพิวเตอร์มาใช้ในการปฏิบัติงานไม่ว่าเป็นการตรวจสอบทางการเงิน การตรวจสอบการดำเนินงานหรือการตรวจสอบการบริหารผู้ตรวจสอบภายในจึงจำเป็นต้องมีความรู้ในระบบสารสนเทศนี้ เพื่อให้สามารถดำเนินการตรวจสอบได้อย่างมีประสิทธิภาพ

การตรวจสอบประเภทนี้ อาจจ้างผู้ตรวจสอบที่มีความเชี่ยวชาญทางคอมพิวเตอร์โดยตรงมาดำเนินการตรวจสอบเนื่องจากเป็นงานเทคนิคเฉพาะผู้ตรวจสอบภายในอาจมีความรู้ความชำนาญไม่เพียงพอและต้องใช้เวลาานพอสมควรที่จะเรียนรู้ ซึ่งอาจทำให้เกิดความเสียหายแก่งานขององค์กรได้ วัตถุประสงค์ที่สำคัญที่สุดของการตรวจสอบระบบงานสารสนเทศ ก็เพื่อให้ทราบถึงความน่าเชื่อถือของข้อมูลและความปลอดภัยของระบบการประมวลผลด้วยคอมพิวเตอร์

๖. การตรวจสอบพิเศษ (Special Auditing) หมายถึง การตรวจสอบในกรณีที่ได้รับมอบหมายจากฝ่ายบริหาร หรือกรณีที่มีการทุจริตหรือการกระทำที่ส่อไปในทางทุจริตผิดกฎหมาย หรือกรณี

มีเหตุอันควรสงสัยว่าจะมีการกระทำที่ส่อไปในทางทุจริตหรือประพฤติมิชอบเกิดขึ้นซึ่งผู้ตรวจสอบภายในจะดำเนินการตรวจสอบเพื่อค้นหาสาเหตุข้อเท็จจริงผลเสียหายหรือผู้รับผิดชอบพร้อมทั้งเสนอแนะมาตรการป้องกัน

ความรับผิดชอบและอำนาจหน้าที่

งานตรวจสอบภายในเป็นลักษณะงานสนับสนุน มีการปฏิบัติหน้าที่ในการตรวจสอบ จึงไม่สมควรใช้อำนาจในการสั่งการหรือบริหารในหน่วยงานที่ตรวจสอบมีความเป็นอิสระ ดังนั้น ควรมีสถานภาพในองค์กรของผู้ตรวจสอบภายในและได้รับการสนับสนุนจากผู้บริหารไม่ควรเข้าไปมีส่วนได้ส่วนเสียกับหน่วยงานที่ต้องเข้าไปประเมินผล

ความเป็นอิสระ (Independence)

การปฏิบัติงานของผู้ตรวจสอบภายในต้องกระทำด้วยความมีเหตุผลและมีอิสระโดยไม่ตกอยู่ภายใต้อิทธิพลของหน่วยงานใดหน่วยงานหนึ่งหรือตัวบุคคล การให้ข้อเสนอแนะในรายงานผลการตรวจสอบเป็นไปด้วยความถูกต้องและตรงไปตรงมามากที่สุด สะท้อนภาพที่พบเห็นต่อผู้บริหารให้มากที่สุด ความเป็นอิสระขึ้นอยู่กับพื้นฐานสิทธิการเข้าถึงอย่างเพียงพอ มีเสรีภาพในการสอบถามโดยปราศจากอุปสรรค การขัดขวางและการแทรกแซงของบุคคลใดบุคคลหนึ่งไม่ว่าทางตรงหรือทางอ้อม การจำกัด อำนาจหน้าที่และความรับผิดชอบ

มาตรฐานการตรวจสอบภายใน แบ่งเป็นมาตรฐานด้านคุณสมบัติ และมาตรฐานการปฏิบัติงาน ดังนี้

มาตรฐานด้านคุณสมบัติ ประกอบด้วย

๑. การกำหนดวัตถุประสงค์อำนาจหน้าที่ความรับผิดชอบของงานตรวจสอบงานบริการให้คำปรึกษา ต้องกำหนดไว้อย่างเป็นทางการในกฎบัตรการตรวจสอบภายใน เพื่อเป็นกรอบเป็นแนวทางปฏิบัติงานที่สำคัญ

๒. การกำหนดถึงความเป็นอิสระ ที่ปราศจากเงื่อนไขที่เป็นอุปสรรคต่อความสามารถปฏิบัติงานตรวจสอบภายในโดยปราศจากการแทรกแซงใดๆ หัวหน้าหน่วยงานตรวจสอบภายในต้องขึ้นตรงต่อหัวหน้าส่วนราชการและจะไม่ถูกจำกัดสิทธิในการเข้าถึงข้อมูลบุคคลทรัพย์สินและทรัพยากรตามอำนาจหน้าที่ความรับผิดชอบด้านความเที่ยงธรรม ซื่อสัตย์สุจริต มีจริยธรรม และมีทัศนคติที่ปราศจาก ความลำเอียงและหลีกเลี่ยงในเรื่องความขัดแย้งผลประโยชน์ใดๆ

๓. การปฏิบัติงานตรวจสอบภายใน ด้วยความเชี่ยวชาญระมัดระวังรอบคอบเยี่ยงวิชาชีพ ผู้ตรวจสอบภายในต้องมีความรู้ ทักษะ และความสามารถอื่นๆ ต้องสะสมความรู้ ทักษะ ความสามารถอื่นที่ได้จากงานตรวจสอบ และต้องพัฒนาวิชาชีพอย่างต่อเนื่อง เพราะงานตรวจสอบจำเป็นต้องใช้ความรู้ ทักษะและความสามารถอื่นๆ ในการปฏิบัติงาน ด้านความระมัดระวังรอบคอบ ผู้ตรวจสอบภายในต้องปฏิบัติงานบริการด้วยความระมัดระวังรอบคอบในความสัมพันธ์กับผลกระทบที่มีนัยสำคัญ โอกาสที่จะเกิดความผิดพลาดความผิดพลาด ประเมินความเพียงพอและประสิทธิผลของการกำกับดูแล การควบคุม และบริหารความเสี่ยงการไม่

ปฏิบัติตามกฎหมาย ระเบียบ ข้อบังคับ อย่างมีนัยสำคัญ การใช้เทคโนโลยีและเทคนิคในการวิเคราะห์ข้อมูล เป็นเครื่องมือช่วยในการปฏิบัติงาน

๔. การเสริมสร้างหลักประกันคุณภาพและการปฏิบัติงานอย่างต่อเนื่อง

มาตรฐานการปฏิบัติงาน ประกอบด้วย

๑. การบริหารงานตรวจสอบภายใน ต้องสัมฤทธิ์ผลมีประสิทธิผลและประสิทธิภาพ ปรับปรุงและพัฒนาเพื่อให้สามารถสร้างคุณค่าเพิ่มให้กับองค์กร

๒. ลักษณะงานตรวจสอบภายใน คือ การประเมินเพื่อเพิ่มคุณค่าและปรับปรุงการปฏิบัติงานขององค์กรให้เป็นไปตามเป้าหมาย โดยมีการควบคุมและกำกับดูแล

๓. การวางแผนการตรวจสอบภายใน

๔. การปฏิบัติงานตรวจสอบ

๕. การรายงานผลการปฏิบัติงาน

๖. การติดตามผลจากการรายงานสู่การปฏิบัติ

๗. การยอมรับสภาพความเสี่ยง ควรนำเรื่องความเสี่ยงที่อาจก่อให้เกิดความเสียหายแก่องค์กรซึ่งยังไม่ได้รับการแก้ไขหารือกับผู้บริหาร

จริยธรรมด้านการปฏิบัติงาน

ในการปฏิบัติหน้าที่เป็นไปอย่างมีประสิทธิภาพ ผู้ตรวจสอบภายในควรยึดจริยธรรมไว้เป็นหลักปฏิบัติ ดังนี้

๑. มีจุดยืนที่มั่นคง (Integrity) ซื่อสัตย์ ขยันหมั่นเพียร มีความรับผิดชอบ

๒. ความเที่ยงธรรม (Objectivity) ต้องทำหน้าที่ประเมินอย่างเป็นธรรมในทุกๆ สถานการณ์ ไม่เข้าไปมีส่วนเกี่ยวข้องในการปฏิบัติงาน

๓. การปกปิดความลับ (Confidentiality) การรักษาความลับในเรื่องที่ตรวจสอบ

๔. ความสามารถในหน้าที่ (Competency) ความสามารถในการปฏิบัติหน้าที่ และพัฒนาตนเองอย่างต่อเนื่อง

ประโยชน์ที่คาดว่าจะได้รับ

หัวหน้าส่วนราชการได้ทราบถึงการปฏิบัติงาน ปัญหา อุปสรรคเพื่อใช้เป็นข้อมูลในการพิจารณาตัดสินใจหน่วยงานปฏิบัติงานอย่างมีประสิทธิภาพการใช้ทรัพยากรอย่างคุ้มค่า เพื่อให้การปฏิบัติงานเป็นไปตามเป้าหมายอย่างมีประสิทธิภาพและประสิทธิผลการปฏิบัติงานเป็นไปตามกฎระเบียบ ข้อบังคับมติ คณะรัฐมนตรีและหนังสือสั่งการ ใช้เป็นแนวทางในการแก้ไขปรับปรุงการปฏิบัติงานให้ถูกต้อง และข้อผิดพลาด

บทที่ ๒

กระบวนการปฏิบัติงานตรวจสอบภายใน (Internal Audit Process)

กระบวนการปฏิบัติงานตรวจสอบภายในเพื่อให้ผู้ตรวจสอบภายในสามารถปฏิบัติงานตรวจสอบด้วยความมั่นใจและมีคุณภาพ ประกอบด้วย

๑. การวางแผนการตรวจสอบ
๒. การปฏิบัติงานตรวจสอบ
๓. การจัดทำรายงานและติดตามผล

การวางแผนการตรวจ

การวางแผนไว้ล่วงหน้าก่อนลงมือปฏิบัติงาน โดยกำหนดวัตถุประสงค์ หน่วยรับตรวจ เวลา บุคลากร งบประมาณ ประกอบเนื้อหา ๓ เรื่อง

๑. ประเภทของการวางแผนการตรวจสอบแบ่งเป็นการวางแผนการตรวจสอบ (Audit Plan) และการวางแผนการปฏิบัติงาน (Engagement Plan)

แผนการตรวจสอบเป็นแผนงานที่หัวหน้าหน่วยตรวจสอบภายในจัดทำขึ้นล่วงหน้าเป็นเสมือนเข็มทิศในการปฏิบัติงาน โดยแบ่งแยกเป็นแผนการตรวจสอบระยะยาวและแผนการตรวจสอบ ประจำปี

แผนการปฏิบัติงาน หมายถึง แผนการปฏิบัติงานที่ผู้ตรวจสอบภายในที่ได้รับมอบหมาย งานตามแผนการตรวจสอบ จัดทำไว้ล่วงหน้าเพื่อให้การปฏิบัติงานตรวจสอบบรรลุผลสำเร็จ

๒. ขั้นตอนการวางแผนการตรวจสอบ

- สํารวจข้อมูลเบื้องต้น ทำความเข้าใจ คํานเคยและระบบงานของหน่วยรับตรวจ
- ประเมินผลระบบการควบคุมภายในของหน่วยรับตรวจ
- ประเมินความเสี่ยง
- การวางแผนการตรวจสอบนำความเสี่ยงมาพิจารณาเพื่อดำเนินการ
- การวางแผนการปฏิบัติงานของผู้ตรวจสอบภายในตามที่ได้รับมอบหมายให้ครอบคลุม

ประเด็นการตรวจสอบ วัตถุประสงค์ ขอบเขตและแนวทางปฏิบัติงาน

๓. การเสนอแผนการตรวจสอบและการอนุมัติแผน หัวหน้าหน่วยตรวจสอบภายในเสนอแผนการตรวจสอบต่อผู้บริหารสูงสุดของส่วนราชการ เพื่ออนุมัติภายในเดือนกันยายนของทุกปี ควบคุมดูแลการปฏิบัติงานให้เป็นไปตามแผนที่กำหนด ถ้าพบข้อขัดข้องควรทบทวนและปรับปรุงแผนการตรวจสอบและเสนอให้ผู้บริหารพิจารณาอนุมัติ

แผนการปฏิบัติงาน ผู้ตรวจสอบภายในเสนอแผนการปฏิบัติงานให้หัวหน้าหน่วยตรวจสอบภายในให้ความเห็นชอบก่อนที่จะดำเนินการตรวจสอบในขั้นตอนต่อไป

การปฏิบัติงานตรวจสอบ

กระบวนการตรวจสอบ สอบทาน รวบรวมหลักฐาน เพื่อวิเคราะห์และประเมินผลการปฏิบัติงานว่าเป็นไปตามนโยบาย แผนงาน ระเบียบปฏิบัติ กฎหมายที่เกี่ยวข้อง ซึ่งประกอบสาระสำคัญ ๓ ขั้นตอน ดังนี้

๑. ก่อนเริ่มปฏิบัติงานตรวจสอบ

หลังจากการทำแผนปฏิบัติงาน จัดทำตารางการปฏิบัติงาน การตรวจสอบในรายละเอียดของงานแต่ละงาน กำหนดวันและระยะเวลาที่ใช้ในการตรวจสอบ โดยมีขั้นตอนดังนี้

๑.๑ จัดทำแผนปฏิบัติงานตรวจสอบ เพื่อกำหนดวัตถุประสงค์ ขอบเขต และระยะเวลาในการตรวจสอบ

๑.๒ แต่งหน่วยรับตรวจ เพื่อแจ้งแผนการปฏิบัติงานเพื่อให้ทราบถึงวัตถุประสงค์ ขอบเขต และระยะเวลาในการตรวจสอบ

๑.๓ การเตรียมการเบื้องต้น สอบทานรายงานตรวจสอบหน่วยรับตรวจในการตรวจสอบ ครั้งก่อนศึกษาแผนการดำเนินงาน และรายละเอียดข้อมูลที่เป็นในการตรวจสอบ จัดทำกระดาษทำการ

๒. ระหว่างการปฏิบัติงานตรวจสอบ

เริ่มปฏิบัติงานด้วยการประชุมเปิดกรตรวจสอบระหว่างทีมงานและหน่วยรับตรวจ โดยแจ้งวัตถุประสงค์และขอบเขตของการตรวจสอบ คัดเลือกวิธีการตรวจสอบและเทคนิคการตรวจสอบให้ เหมาะสม มีขั้นตอน ดังนี้

๒.๑ รวบรวมข้อมูลและหลักฐานการตรวจสอบ

๒.๒ เข้าสังเกตการณ์ปฏิบัติงาน เพื่อหาข้อสรุปการปฏิบัติงานว่ามีประสิทธิภาพเพียงใด

๒.๓ ทำการตรวจสอบ สอบทาน ทดสอบรายการ รวมถึงการสอบทานประสิทธิผลของการควบคุมภายใน

๒.๔ ทดสอบการปฏิบัติงานตามระบบที่วางไว้

๒.๕ ตรวจสอบเชิงวิเคราะห์

หัวหน้าตรวจสอบควรกำกับดูแลการปฏิบัติงานให้เป็นไปตามวิธีปฏิบัติงานตรวจสอบ เวลาให้เป็นไปตามตารางการปฏิบัติงานตามแนวทางปฏิบัติงานในแผนปฏิบัติงาน ซึ่งสามารถแก้ไขให้เป็นไปตามสถานการณ์ได้โดยสมเหตุสมผล และถ้ามีความจำเป็นต้องเปลี่ยนแปลงขอบเขตการตรวจสอบต้องได้รับการอนุมัติจากหัวหน้าผู้ตรวจสอบภายใน

ประชุมปิดการตรวจสอบ เป็นขั้นตอนสรุปผลสิ่งที่ตรวจสอบ ทำความเข้าใจและชี้แจงประเด็นที่สงสัยแลกเปลี่ยนความคิดเห็นหาข้อยุติ แจ้งกำหนดการออกรายงานของหน่วยรับตรวจ

๓. การปฏิบัติเมื่อเสร็จสิ้นการตรวจสอบ หัวหน้าทีมตรวจสอบควรสอบทานการปฏิบัติงานให้เสร็จสมบูรณ์ ตรวจทานกระดาษทำการ เอกสาร หลักฐานและสรุปข้อที่ตรวจพบ ร่างรายงานผลการปฏิบัติงานประเมินการปฏิบัติงาน

๓.๑ การรวบรวมหลักฐานเอกสารข้อมูลและข้อเท็จจริงต่างๆที่รวบรวมระหว่างตรวจสอบคุณสมบัติของหลักฐานการตรวจสอบมีความเพียงพอ ความเชื่อถือได้ ความเกี่ยวข้อง และประโยชน์ที่จะนำไปใช้

๓.๒ การรวบรวมกระดาษทำการ (Working Papers) กระดาษทำการเป็นเอกสารที่จัดทำขึ้นระหว่างการตรวจสอบเพื่อบันทึกรายละเอียดการทำงาน วิธีการตรวจสอบ ขอบเขตการตรวจสอบ ข้อมูลจากการวิเคราะห์และสรุปผลของการตรวจสอบ ประเภทของกระดาษทำการ กระดาษทำการจัดทำขึ้นเอง กระดาษทำการที่จัดทำโดยหน่วยรับตรวจ เช่น สำเนาเอกสาร แผนผังการปฏิบัติงาน กระดาษทำการ ที่ได้รับจากบุคคลภายนอก เช่น หนังสือยืนยันยอดหนี้ หนังสือร้องเรียน ผู้ตรวจสอบภายในตรวจสอบสรุปผลการ ตรวจสอบ

๓.๓ การสรุปผลการตรวจสอบ เป็นวิธีการปฏิบัติงานตรวจสอบขั้นสุดท้ายก่อนจัดทำรายงานผลการปฏิบัติงานตรวจสอบขั้นสุดท้ายก่อนจัดทำรายงานผลการปฏิบัติงานตรวจสอบ รวบรวมข้อเท็จจริงและหลักฐานต่างๆที่ได้จากการตรวจสอบสรุปหาข้อตรวจพบในด้านดีและปัญหาข้อบกพร่อง สิ่งที่ตรวจพบ (Audit Finding) ควรจะมีลักษณะมีความสำคัญควรค่าแก่การรายงาน มีหลักฐานชัดเจนเชื่อถือได้จากการวิเคราะห์อย่างเที่ยงธรรม องค์ประกอบข้อตรวจพบประกอบด้วย

- ๑) สภาพที่เกิดขึ้นจริง จากการประมวลผลจากการสังเกตการณ์ สอบทาน สอบถาม วิเคราะห์
- ๒) เกณฑ์การตรวจสอบ ใช้หลักเกณฑ์จากข้อกำหนดตามกฎหมาย มาตรฐาน แผนงาน
- ๓) ผลกระทบ โอกาส ความเสี่ยง หรือผลเสียหายที่อาจเกิดขึ้นจากปัญหานั้น สาเหตุ ข้อมูลสาเหตุที่เกิดขึ้น

๔) ข้อเสนอแนะ เป็นข้อมูลที่ผู้ตรวจสอบภายในอาจเสนอในลักษณะสร้างสรรค์

เทคนิคการตรวจสอบ (Audit Technique)

เทคนิคการตรวจสอบ เป็นวิธีการรวบรวมหลักฐานข้อเท็จจริงต่างๆ ในการปฏิบัติงานของผู้ตรวจสอบเทคนิคที่ใช้ในการตรวจสอบโดยทั่วไป ดังนี้

๑) การสุ่มตัวอย่าง เป็นการเอกข้อมูลแต่เพียงบางส่วน ปัจจุบันนิยมใช้กัน ๔ วิธี คือ

๑.๑ วิธี Random Sampling เป็นการเลือกตัวอย่างจำนวนหนึ่งจากข้อมูลทั้งหมด โดยให้แต่ละหน่วยของข้อมูลทั้งหมด โดยให้แต่ละหน่วยของข้อมูลมีโอกาสที่จะได้รับเลือกเท่าเทียมกันและ เป็นไปอย่างยุติธรรม เช่น การจับสลาก เป็นต้น

๑.๒ วิธี Systematic Sampling เป็นการเลือกตัวอย่างโดยการกำหนดระยะหรือช่วงตอนของตัวอย่างที่จะเลือกด้วยวิธีแบ่งไว้เท่าๆ กัน เช่น เลือกตัวอย่างใบสำคัญ ๑ ฉบับ จากใบสำคัญทุกๆ ๑๕ ฉบับ เป็นต้น

๑.๓ วิธีการแบ่งข้อมูลออกเป็นกลุ่ม

-Stratified Sampling เป็นการเลือกตัวอย่างของข้อมูลที่มีลักษณะแตกต่างกัน โดยมีวิธีการดำเนินการเป็น ๒ ขั้นตอน คือ แบ่งข้อมูลออกเป็นกลุ่มโดยการรวบรวมข้อมูลที่มีลักษณะเหมือนกันไว้ในกลุ่มเดียวกัน และสุ่มตัวอย่างจากแต่ละกลุ่มเหล่านั้นอีกครั้งหนึ่งโดยวิธีการสุ่มตัวอย่างอาจแตกต่างกันไปในแต่ละกลุ่ม

เพื่อให้ได้ตัวอย่างที่ดี มีความถูกต้องและเชื่อถือได้ เช่น ตรวจสอบพัสดุครุภัณฑ์ที่มีปริมาณ มากและสถานที่เก็บมีหลายแห่ง

- Cluster Sampling เป็นการเลือกตัวอย่างของข้อมูลที่มีคุณลักษณะคล้ายคลึงกันโดยมีวิธีดำเนินการเป็น ๒ ขั้นตอน คือ แบ่งข้อมูลออกเป็นกลุ่มโดยกำหนดจำนวนเท่ากัน ซึ่งถือตำแหน่งที่ตั้งหรือการเก็บรวบรวมรายการการเป็นเกณฑ์ ขึ้นอยู่กับลักษณะและปริมาณของข้อมูลที่มีอยู่ทั้งหมด และการสุ่มเลือกกลุ่มต่างๆ ที่แบ่งไว้มาเป็นตัวอย่าง กล่าวคือเลือกทั้งกลุ่มมาเป็นตัวอย่างในการสุ่มเลือกตัวอย่างนี้ ซึ่งจะ เป็นจำนวนมากน้อยเพียงใดขึ้นอยู่กับลักษณะและขนาดของข้อมูล

๑.๔ วิธี Selective หรือ Judgement Sampling เป็นการเลือกข้อมูลที่ขึ้นอยู่กับ การตัดสินใจของผู้ตรวจสอบว่าจะพิจารณาเลือกสุ่มตัวอย่างใดบ้าง โดยตัวอย่างที่สุ่มเลือกนั้นควรเป็นสิ่งที่มีความคุณลักษณะพิเศษ ซึ่งเคลื่อนย้ายหรือหยิบฉวยได้และอาจก่อให้เกิดการทุจริตได้ด้วย

๒) การตรวจนับ เป็นการพิสูจน์จำนวนและสภาพของสิ่งที่ตรวจนับว่ามีอยู่ครบถ้วนตามที่บันทึกไว้หรือไม่ สภาพของสิ่งของนั้นเป็นอย่างไร อยู่ในสภาพชำรุดเสียหายหรือไม่ มีการเก็บรักษาอย่างไร โดยปกติการ ตรวจนับนี้จะใช้การตรวจสอบเงินสด วัสดุ ครุภัณฑ์ และยานพาหนะ เป็นต้น

๓) การยืนยันยอด เป็นการขอให้บุคคลที่ไม่ใช่ผู้รับตรวจซึ่งทราบเรื่องเกี่ยวกับหลักฐานต่างๆ ให้การยืนยัน เป็นลายลักษณ์อักษรมายังผู้ตรวจสอบโดยตรง การยืนยันนี้เมื่อปฏิบัติอย่างถูกต้องจะถือเป็นหลักฐานที่ เชื่อถือได้มากที่สุด เนื่องจากบุคคลดังกล่าวไม่จำเป็นต้องปิดบังข้อเท็จจริง เทคนิคนี้ส่วนใหญ่ใช้กับการยืนยันยอดเงินฝากธนาคาร หรือสินทรัพย์ซึ่งอยู่ในความครอบครองของบุคคลอื่น

๔) การตรวจสอบเอกสารใบสำคัญ เป็นการตรวจสอบเอกสาร หลักฐานประกอบการลงบัญชี เช่น ใบแจ้งการเครดิตบัญชี คู่มือฉบับฎีกา สำเนาใบเสร็จรับเงิน ใบนำฝากของหน่วยงานย่อย ใบเสร็จรับเงินของบุคคลภายนอก ใบสำคัญรับเงินสัญญาการยืมเงิน และใบโอน เป็นต้น

เอกสารเหล่านี้พิสูจน์ความถูกต้องของรายการที่ลงไว้ในสมุดบัญชีได้วิธีการตรวจนี้เรียกว่า Vouching ทั้งนี้ ผู้ตรวจสอบควรตรวจสอบเอกสารโดยระมัดระวังว่า

- เป็นเอกสารจริง ไม่ใช่เอกสารปลอมหรือผ่านการแก้ไข
- มีการบันทึกรายการโดยถูกต้อง ครบถ้วน
- มีการอนุมัติรายการตามระเบียบของทางราชการ

๕) การคำนวณ เป็นการพิสูจน์ความถูกต้องของตัวเลข ซึ่งถือเป็นหลักฐานที่เชื่อถือได้มากที่สุด ผู้ตรวจสอบควร ทำการทดสอบตัวเลขทุกครั้ง เพื่อให้แน่ใจว่ายอดที่แสดงเป็นยอดที่ถูกต้อง

๖) การตรวจสอบการผ่านรายการ เป็นการตรวจสอบความถูกต้องและครบถ้วนของการผ่านรายการจากสมุดบัญชีรายการขั้นต้น ไปยังสมุดบันทึกรายการขั้นปลาย วิธีการตรวจนี้เรียกว่า Posting ซึ่งเป็นวิธีการตรวจที่สำคัญมากอีกวิธีหนึ่ง

๓) การตรวจสอบบัญชีย่อยและทะเบียน เป็นการตรวจสอบว่ายอดคงเหลือและรายการในบัญชีย่อยและทะเบียนสัมพันธ์กับบัญชีคุม หรือไม่เช่น ตรวจสอบยอดคงเหลือของบัญชีย่อยกับยอดบัญชีแยกประเภททั่วไป เป็นต้น

๔) การตรวจหารายการผิดปกติ เป็นการตรวจรายการในสมุดบัญชีต่างๆ หรือแหล่งข้อมูลอื่นๆ ว่ามีรายการผิดปกติหรือไม่ ซึ่งอาจทำให้พบข้อผิดพลาดที่สำคัญได้ ทั้งนี้ต้องอาศัยความรู้ ความชำนาญ และประสบการณ์ของผู้ตรวจสอบเป็นสำคัญ

๕) การตรวจสอบความสัมพันธ์ของข้อมูล เป็นการตรวจสอบรายการที่เกี่ยวข้องสัมพันธ์กัน เนื่องจากข้อมูลของรายการหนึ่งๆ อาจมีความสัมพันธ์กับรายการอื่นๆ ได้ เช่น บัญชีเงินงบประมาณเบิกจากคลังปีปัจจุบันสัมพันธ์กับบัญชีรายจ่ายตามแผนงาน งานและโครงการปีปัจจุบันรายการที่เกี่ยวข้องสัมพันธ์กัน ปรากฏอยู่อย่างถูกต้องย่อมแสดง ความถูกต้องของบัญชีได้ระดับหนึ่ง ฉะนั้น ผู้ตรวจสอบจึงควรตรวจสอบรายการที่มีความสัมพันธ์กันควบคู่กัน

๑๐) การวิเคราะห์เปรียบเทียบ เป็นการศึกษาและเปรียบเทียบความสัมพันธ์และความเปลี่ยนแปลงของข้อมูลต่างๆ ว่า เป็นไปตามที่คาดหมายหรือเป็นไปตามควรหรือไม่ อันจะช่วยให้เห็นว่าต้องใช้วิธีการตรวจสอบอื่นเพิ่มเติม หรืออาจลดขอบเขตการตรวจสอบได้ การวิเคราะห์เปรียบเทียบมีวิธีการ ดังนี้

๑. เปรียบเทียบข้อมูลของงวดปีปัจจุบันกับงวดปีก่อน

๒. เปรียบเทียบข้อมูลของงวดปีปัจจุบันกับประมาณการ หากผลของการวิเคราะห์เปรียบเทียบพบว่า มีความแตกต่างที่เป็นสาระสำคัญต่อการตรวจสอบ ผู้ตรวจสอบจะต้องสอบถามเหตุผลจากหน่วยรับตรวจและใช้เทคนิคการตรวจสอบอื่นเพิ่มเติม

๑๑) การสอบถาม เป็นการสอบถามผู้ที่เกี่ยวข้อง เพื่อให้ได้ข้อเท็จจริงต่างๆ การสอบถามอาจทำได้ทั้งเป็นลายลักษณ์อักษรหรือด้วยวาจาการสอบถามเป็นลายลักษณ์อักษรอาจใช้แบบสอบถามและกำหนดคำถามเพื่อให้ได้คำตอบว่าใช่หรือไม่ใช่ หรืออาจจะเป็นคำถามที่กระตุ้นให้ผู้ตอบใช้ความคิดของตนเองก็ได้ขึ้นอยู่กับว่าผู้ตรวจสอบต้องการคำตอบในลักษณะใด ทั้งนี้ คำถามที่ใช้ควรมีลักษณะต่อเนื่องกัน

๑๒) การสังเกตการณ์ เป็นการสังเกตให้เป็นด้วยตาในสิ่งที่ต้องการทราบอย่างระมัดระวังโดยใช้ความรู้ ความสามารถที่มีอยู่รวมถึงการใช้วิจารณญาณพิจารณาสิ่งที่ได้เห็น แล้วบันทึกเหตุการณ์ต่างๆ ไว้

๑๓) การตรวจทาน เป็นการยืนยันความจริง ความถูกต้อง ความแม่นยำ ความสำเหตุสมผล หรือความน่าเชื่อถือของสิ่งใดสิ่งหนึ่ง โดยการหาหลักฐานยืนยันกับข้อเท็จจริงที่ปรากฏอยู่ เช่น ข้อเท็จจริงปรากฏว่า ได้จ่ายเงินให้กับเจ้าหนี้แล้ว ๕๐๐,๐๐๐ บาท หลักฐานที่จะนำมาตรวจทาน คือ ต้นข้าวเช็คที่ระบุเลขที่เช็ค วันที่ ชื่อเจ้าหนี้รายการที่จ่าย จำนวนเงิน และการลงนามของผู้ถืออำนาจสั่งจ่ายตลอดจนใบเสร็จรับเงินที่ได้รับจากเจ้าหนี้ซึ่งควรมีรายละเอียดเช่นเดียวกับต้นข้าวเช็ค เป็นต้น

๑๔) การสืบสวน เป็นเทคนิคที่ผู้ตรวจจะใช้ในกรณีที่ไม่สามารถพบข้อเท็จจริง ซึ่งคาดว่ามิใช่หรือควรจะเป็น ดังนั้นผู้ตรวจสอบจะต้องค้นหาข้อเท็จจริงโดยเริ่มจากผลไปหาเหตุทีละขั้นตอน แต่ในบาง

กรณีผู้ตรวจสอบไม่สามารถหาหลักฐานมายืนยันขั้นตอนต่างๆ ได้ทุกขั้นตอนนี้ยังอนุมานหรือให้ความเห็นเพิ่มเติม

๑๕) การประเมินผล เป็นการเปรียบเทียบมาตรฐานหรือหลักเกณฑ์ที่กำหนดไว้กับผลการปฏิบัติงานจริงว่าเกิดผลต่างหรือไม่ถ้าเกิดผลต่างผู้ตรวจสอบต้องพิจารณาว่าเกิดขึ้นจากวิธีปฏิบัติไม่รัดกุมหรือไม่ดีพอหรือว่าเนื่องจากสาเหตุอื่นเมื่อทราบสาเหตุที่แท้จริงแล้ว ผู้ตรวจสอบต้องวิเคราะห์ต่อไปกว่าเกิดจากสาเหตุสุทธวิสัยซึ่งอยู่นอกเหนือการควบคุมของวิญญูชนหรือไม่ หากมิใช่ควรเสนอข้อคิดเห็นเพื่อการปรับปรุงแก้ไขต่อไป

ผู้ตรวจสอบต้องใช้วิจารณญาณตัดสินว่าข้อมูลที่นำมาเปรียบเทียบและผ่านการประเมินผลมาแล้วนั้นเพียงพอหรือไม่ ควรเพิ่มหรือลดปริมาณการทดสอบเพียงใดเพื่อให้สามารถนำมาวิเคราะห์ประเมินผลได้

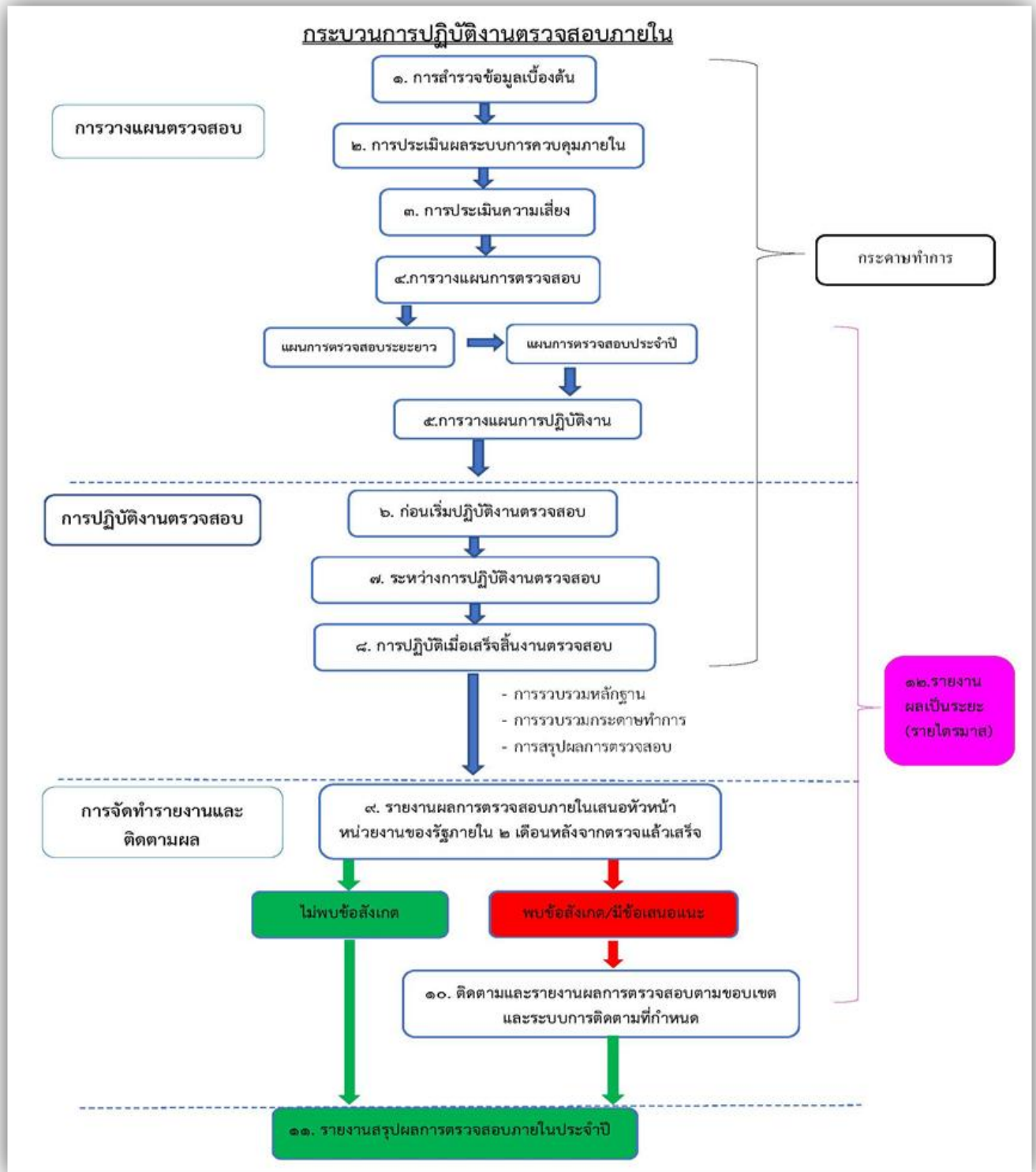
ทั้งนี้ ผู้ตรวจสอบต้องตัดสินใจว่าข้อมูลที่นำมาใช้เพียงพอหรือไม่ ควรเพิ่มหรือลดปริมาณการตรวจสอบเพียงใด เพื่อนำมาใช้วิเคราะห์ประเมินผลได้ ทั้งนี้ ควรประเมินความเสี่ยงที่จะเกิดขึ้นจากการเพิ่มหรือลดปริมาณการทดสอบรายการเมื่อเทียบกับผลที่ได้รับ

การจัดทำรายงานและติดตามผล

๑. การจัดทำรายงานเป็นการรายงานผลการปฏิบัติงานให้ผู้บริหารทราบถึงวัตถุประสงค์ขอบเขตวิธีปฏิบัติงาน และผลการตรวจสอบ สรุปข้อบกพร่องที่ตรวจพบ ความเสี่ยงการควบคุม เรื่องอื่นที่ผู้บริหารควรทราบ องค์ประกอบของรายงานผลการปฏิบัติงานมีองค์ประกอบ ๓ ข้อ คือ ชัดเจน กะทัดรัด ทันกาลสร้างสรรค์ จูงใจ ลักษณะการรายงานเป็นลายลักษณ์อักษรหรือการรายงานด้วยวาจาเป็นทางการมีรายงานโดยการเขียนประกอบลักษณะของรายงานที่เป็นลายลักษณ์อักษร

๒. การติดตามผล (Follow up) ผู้ตรวจสอบภายในต้องติดตามผลว่าผู้บริหารสั่งการ หรือไม่ประการใด เพื่อให้ทราบข้อที่ตรวจพบข้อบกพร่องได้รับการแก้ไขอย่างเหมาะสม แนวทางการติดตามผล หัวหน้าหน่วยตรวจสอบภายในควรพิจารณากำหนดวิธีการและเวลาที่เหมาะสมในการติดตามผลตารางกำหนดเวลาที่ใช้ติดตามรายงานปีก่อนในปีปัจจุบันควรมีการประเมินประสิทธิภาพการติดตามผลและเวลาในการดำเนินงานของผู้ที่เกี่ยวข้องต่อการสั่งการและแก้ไขปรับปรุงข้อบกพร่องอาจประเมินจากแผนงานหรือวิธีการแก้ไขปัญหาต่างๆ ในการปฏิบัติงาน

แผนผังกระบวนการปฏิบัติงานตรวจสอบภายใน



บทที่ ๓

เทคนิคการตรวจสอบ (Audit Technique)

เทคนิคการตรวจสอบ เป็นวิธีการรวบรวมหลักฐานข้อเท็จจริงต่าง ๆ ในการปฏิบัติงานของผู้ตรวจสอบภายใน เทคนิคที่ใช้ในการตรวจสอบโดยทั่วไป มีดังนี้

๑. การสุ่มตัวอย่าง เป็นการเลือกข้อมูลแต่เพียงบางส่วน ซึ่งสามารถใช้เป็นตัวแทนของข้อมูลทั้งหมดเพื่อนำมาตรวจสอบการสุ่มตัวอย่างต้องให้สอดคล้องกับวัตถุประสงค์ของการตรวจสอบ โดยคำนึงถึงว่าข้อมูลทั้งหมดมีโอกาสได้รับการเลือกเท่าๆกัน ผลที่ได้รับจึงจะแสดงสภาพที่เป็นจริงหรือใกล้เคียงความจริงมากที่สุดซึ่งในปัจจุบันนิยมใช้กันอยู่ ๔ วิธี ได้แก่

๑.๑ วิธี Random Sampling เป็นการเลือกตัวอย่างจำนวนหนึ่งจากข้อมูลทั้งหมด โดยให้แต่ละหน่วยของข้อมูลมีโอกาสที่จะได้รับเลือกเท่าเทียมกันและเป็นไปอย่างยุติธรรม เช่น การจับสลาก เป็นต้น

๑.๒ วิธี Systematic Sampling เป็นการเลือกตัวอย่างโดยการกำหนดระยะหรือช่วงตอนของตัวอย่างที่จะเลือกด้วยวิธีแบ่งไว้เท่าๆกัน เช่น เลือกตัวอย่างใบสำคัญใบสรุบนำส่งเงิน ๑ ฉบับ จากใบสำคัญใบสรุบนำส่งเงินทุกๆ ๑๐ ฉบับ เป็นต้น ความห่างของระยะหรือช่วงตอนขึ้นอยู่กับจำนวนข้อมูลและจำนวนตัวอย่างที่ต้องการข้อมูลที่จะนำมาเลือกตัวอย่างด้วยวิธีนี้ต้องมีคุณสมบัติเหมือนกันและมีการจัดเรียงลำดับของข้อมูลอย่างถูกต้องและครบถ้วน ผู้ตรวจสอบภายในต้องระวังในการกำหนดระยะของตัวอย่างว่าต้องไม่เป็นผลให้ข้อมูลทั้งหมดถูกเลือกหรือมิได้รับการเลือกเลยด้วย

๑.๓ วิธีการแบ่งข้อมูลออกเป็นกลุ่ม

• **Stratified Sampling** เป็นการเลือกตัวอย่างของข้อมูลที่มีลักษณะแตกต่างกัน โดยมีวิธีดำเนินการเป็น ๒ ขั้นตอน คือ

(๑) แบ่งข้อมูลออกเป็นกลุ่มโดยการรวบรวมข้อมูลที่มีลักษณะเหมือนกันไว้ในกลุ่มเดียวกัน

(๒) สุ่มเลือกตัวอย่างจากแต่ละกลุ่มเหล่านั้นอีกครั้งหนึ่ง โดยวิธีการสุ่มตัวอย่างอาจแตกต่างกันไปในแต่ละกลุ่มเพื่อให้ได้ตัวอย่างที่ดีมีความถูกต้องและเชื่อถือได้วิธีนี้เหมาะสำหรับการตรวจสอบพัสดุ ครุภัณฑ์ ที่มีปริมาณมาก และสถานที่เก็บมีหลายแห่ง ซึ่งทำให้ข้อมูลมีโอกาสได้รับการสุ่มตรวจสอบเท่าเทียมกัน

• **Cluster Sampling** เป็นการเลือกตัวอย่างของข้อมูลที่มีคุณลักษณะคล้ายคลึงกัน โดยมีวิธีดำเนินการเป็น ๒ ขั้นตอน คือ

(๑) แบ่งข้อมูลออกเป็นกลุ่มโดยกำหนดจำนวนเท่าๆกัน ซึ่งถือตำแหน่งที่ตั้งหรือการเก็บรวบรวมรายการเป็นเกณฑ์สำหรับการกำหนดจำนวนกลุ่มและจำนวนรายการในแต่ละกลุ่ม ขึ้นอยู่กับลักษณะและปริมาณของข้อมูลที่มีอยู่ทั้งหมด

(๒) สุ่มเลือกกลุ่มต่างๆ ที่แบ่งไว้มาเป็นตัวอย่าง กล่าวคือ เลือกทั้งกลุ่มมาเป็นตัวอย่างในการสุ่มเลือกตัวอย่างนี้ ซึ่งจะเป็นจำนวนมากน้อยเพียงใดขึ้นอยู่กับลักษณะและขนาดของข้อมูล

๑.๔ วิธี *Selective* หรือ *Judgement Sampling* เป็นการเลือกข้อมูลที่ขึ้นอยู่กับ การตัดสินใจของผู้ตรวจสอบว่าจะพิจารณาเลือกสุ่มตัวอย่างใดบ้าง โดยตัวอย่างที่สุ่มเลือกนั้นควรเป็นสิ่งที่ มีคุณลักษณะพิเศษ ซึ่งเคลื่อนย้ายหรือหยิบฉวยได้และอาจก่อให้เกิดการทุจริตได้ด้วย

๒. การตรวจนับ เป็นการพิสูจน์จำนวนและสภาพของสิ่งที่ตรวจนับว่ามีอยู่ครบถ้วนตามที่ บันทึกไว้หรือไม่ สภาพของสิ่งของนั้นเป็นอย่างไร อยู่ในสภาพชำรุดเสียหายหรือไม่ มีการเก็บรักษา อย่างไร โดยปกติการตรวจนับนี้จะใช้การตรวจสอบเงินสด วัสดุ ครุภัณฑ์ และยานพาหนะ เป็นต้น

๓. การยืนยันยอด เป็นการขอให้บุคคลที่ไม่ใช่ผู้รับตรวจซึ่งทราบเรื่องเกี่ยวกับหลักฐานต่างๆ ให้การยืนยันเป็นลายลักษณ์อักษรมายังผู้ตรวจสอบโดยตรง การยืนยันนี้เมื่อปฏิบัติอย่างถูกต้องจะถือเป็น หลักฐานที่เชื่อถือได้มากที่สุด เนื่องจากบุคคลดังกล่าวไม่จำเป็นต้องปิดบังข้อเท็จจริง เทคนิคนี้ส่วนใหญ่ใช้กับการยืนยันยอดเงินฝากธนาคารหรือสินทรัพย์ซึ่งอยู่ในความครอบครองของบุคคลอื่น

ข้อจำกัด

- สินทรัพย์ที่ตรวจนับจะต้องมีรูปร่าง หรือมีหลักฐานที่สามารถแสดงสภาพของสินทรัพย์นั้น เช่น เงินสด เช็ค พันธบัตรรัฐบาล ตั๋วสัญญาใช้เงิน รถส่วนบุคคล เป็นต้น

- การตรวจนับมิใช่เป็นเครื่องพิสูจน์กรรมสิทธิ์ของสินทรัพย์เสมอไป

๔. การตรวจสอบเอกสารใบสำคัญ เป็นการตรวจสอบเอกสารหลักฐานประกอบการลงบัญชี เช่น ใบสำคัญใบสรุบนำส่งเงิน สำเนาใบเสร็จรับเงิน รายงานการจัดทำเช็ค ฎีกาเบิกเงิน เอกสาร ประกอบฎีกา ใบเสร็จรับเงิน ใบส่งของ ใบเสนอราคา ใบตรวจรับพัสดุ ใบสั่งซื้อ/จ้าง และสัญญาการซื้อ ขาย/สัญญาการจ้าง เป็นต้น

ซึ่งเอกสารเหล่านี้พิสูจน์ความถูกต้อง ของรายการที่ลงไว้ในสมุดบัญชีได้ วิธีการตรวจนี้ เรียกว่า “Vouching” ทั้งนี้ ผู้ตรวจสอบภายในควรตรวจสอบเอกสาร โดยระมัดระวังว่า

- เป็นเอกสารจริง ไม่ใช่เอกสารปลอมหรือผ่านการแก้ไข
- มีการบันทึกรายการโดยถูกต้อง ครบถ้วน
- มีการอนุมัติรายการตามระเบียบของทางราชการ

ข้อจำกัด

- เอกสารอาจมีการปลอมแปลงแก้ไขหรือจัดทำใหม่ โดยเฉพาะอย่างยิ่งในกรณีที่ระบบการควบคุมภายในไม่รัดกุมหรือขาดการแบ่งแยกหน้าที่อย่างเหมาะสม

- การตรวจเอกสารบางครั้งอาจไม่แสดงถึงสภาพที่มีอยู่จริง เช่น การตรวจสอบทะเบียนรถยนต์ที่ไม่สามารถพิสูจน์ว่ามีตัวรถยนต์อยู่จริง เป็นต้น

๕. การคำนวณ เป็นการพิสูจน์ความถูกต้องของตัวเลข ซึ่งถือเป็นหลักฐานที่เชื่อถือได้มากที่สุด ผู้ตรวจสอบภายในควรทำการทดสอบตัวเลขทุกครั้ง เพื่อให้แน่ใจว่ายอดที่แสดงเป็นยอดที่ถูกต้อง

ข้อจำกัด พิสูจน์ได้เพียงความถูกต้องของผลลัพธ์ แต่ไม่ได้พิสูจน์แหล่งที่มาของตัวเลขที่ นำมาคำนวณ

๖. การตรวจสอบการผ่านรายการ เป็นการตรวจสอบความถูกต้องและครบถ้วนของการผ่านรายการจากสมุดบัญชีรายการขั้นต้นไปยังสมุดบันทึกรายการขั้นปลาย วิธีการตรวจนี้เรียกว่า Posting ซึ่งเป็นวิธีการตรวจที่สำคัญมากอีกวิธีหนึ่ง

ข้อจำกัด เช่นเดียวกับการคำนวณ คือ เป็นการพิสูจน์ความถูกต้องของการคัดลอกข้อมูลจากสมุดบันทึกรายการขั้นต้นไปยังสมุดบันทึกรายการขั้นปลาย แต่ไม่ได้พิสูจน์ความสมบูรณ์ของรายการแต่อย่างใด เช่น ไม่ได้พิสูจน์ความถูกต้องของการบันทึกบัญชีตามเอกสารหลักฐาน เป็นต้น เนื่องจากในปัจจุบันองค์กรปกครองส่วนท้องถิ่นดำเนินการบันทึกบัญชีผ่านระบบบันทึกบัญชีขององค์กรปกครองส่วนท้องถิ่น (e-LAAS) ทำให้การผ่านรายการต่างๆ จะต่อเนื่องมาจากการบันทึกรายการเบื้องต้น ซึ่งถ้ารายการเบื้องต้นผิดพลาดการผ่านรายการก็จะผิดมาอย่างต่อเนื่อง

๗. การตรวจสอบบัญชีย่อยและทะเบียน เป็นการตรวจสอบว่ายอดคงเหลือและรายการในบัญชีย่อยและทะเบียนสัมพันธ์กับบัญชีคุมหรือไม่ ข้อจำกัดพิสูจน์ได้เพียงความถูกต้องของยอดคงเหลือในบัญชีย่อยหรือทะเบียนกับบัญชีคุม แต่ควรใช้ร่วมกับเทคนิคการตรวจสอบความถูกต้องของบัญชีวิธีอื่นๆ ด้วย เช่น เทคนิคการตรวจสอบ การผ่านรายการ เทคนิคการคำนวณ เป็นต้น

๘. การตรวจหารายการผิดปกติ เป็นการตรวจรายการในสมุดบัญชีต่างๆ หรือแหล่งข้อมูลอื่นๆ ว่ามีรายการผิดปกติหรือไม่ ซึ่งอาจทำให้พบข้อผิดพลาดที่สำคัญได้ทั้งนี้ต้องอาศัยความรู้ ความชำนาญ และประสบการณ์ของผู้ตรวจสอบภายในเป็นสำคัญ ข้อจำกัดรายการผิดปกติมิใช่หลักฐาน แต่เป็นเครื่องชี้ให้ทราบถึงความจำเป็นที่จะต้องหาหลักฐานด้วยเทคนิคอื่นประกอบ

๙. การตรวจสอบความสัมพันธ์ของข้อมูล เป็นการตรวจสอบรายการที่เกี่ยวข้องสัมพันธ์กัน เนื่องจากข้อมูลของรายการหนึ่งๆ อาจมีความสัมพันธ์กับรายการอื่นๆ ได้ เช่น บัญชีเงินงบประมาณเบิกจากคลังปีปัจจุบันสัมพันธ์กับบัญชีรายจ่ายตามแผนงาน งานและโครงการปีปัจจุบัน รายการที่เกี่ยวข้องสัมพันธ์กันปรากฏอยู่อย่างถูกต้องย่อมแสดงความถูกต้องของบัญชีได้ระดับหนึ่ง ฉะนั้น ผู้ตรวจสอบจึงควรตรวจสอบรายการที่มีความสัมพันธ์กันควบคู่กัน

๑๐. การวิเคราะห์เปรียบเทียบ เป็นการศึกษาและเปรียบเทียบความสัมพันธ์และความเปลี่ยนแปลงของข้อมูลต่างๆ ว่าเป็นไปตามที่คาดหมายหรือเป็นไปตามควรหรือไม่ อันจะช่วยให้เห็นว่าต้องใช้วิธีการตรวจสอบอื่นเพิ่มเติมหรืออาจลดขอบเขตการตรวจสอบได้ การวิเคราะห์เปรียบเทียบมีวิธีการ ดังนี้

๑๐.๑ เปรียบเทียบข้อมูลของงวดปีปัจจุบันกับงวดปีก่อน

๑๐.๒ เปรียบเทียบข้อมูลของงวดปีปัจจุบันกับประมาณการ หากผลของการวิเคราะห์เปรียบเทียบ พบว่ามีความแตกต่างที่เป็นสาระสำคัญต่อการตรวจสอบผู้ตรวจสอบภายในจะต้องสอบถามเหตุผลจากหน่วยรับตรวจและใช้เทคนิคการตรวจสอบอื่นเพิ่มเติม

๑๑. การสอบถาม เป็นการสอบถามผู้ที่เกี่ยวข้อง เพื่อให้ได้ข้อเท็จจริงต่างๆ การสอบถามอาจทำได้ทั้งเป็นลายลักษณ์อักษรหรือด้วยวาจา การสอบถามเป็นลายลักษณ์อักษรอาจใช้แบบสอบถามและ

กำหนดคำถามเพื่อให้ได้คำตอบว่าใช่หรือไม่ใช่ หรืออาจจะเป็นคำถามที่กระตุ้นให้ผู้ตอบใช้ความคิดของตนเองก็ได้ขึ้นอยู่กับผู้ตรวจสอบภายในต้องการคำตอบในลักษณะใด ทั้งนี้ คำถามที่ใช้ควรมีลักษณะต่อเนื่องกัน

ข้อจำกัด คำตอบที่ได้เป็นเพียงหลักฐานประกอบการตรวจสอบเท่านั้น จะต้องมีการพิสูจน์ด้วยเทคนิคการตรวจสอบอื่นๆ เพื่อให้ได้ข้อเท็จจริงจนเป็นที่พอใจ

๑๒. การสังเกตการณ์ เป็นการสังเกตให้เป็นด้วยตาในสิ่งที่ต้องการทราบอย่างระมัดระวังโดยใช้ความรู้ความสามารถที่มีอยู่รวมถึงการใช้วิจารณญาณพิจารณาสิ่งที่ได้เห็นแล้วบันทึกเหตุการณ์ต่างๆไว้

๑๓. การตรวจทาน เป็นการยืนยันความจริง ความถูกต้อง ความแม่นยำ ความสมเหตุสมผล หรือความน่าเชื่อถือของสิ่งใดสิ่งหนึ่ง โดยการหาหลักฐานยืนยันกับข้อเท็จจริงที่ปรากฏอยู่ เช่น ข้อเท็จจริงปรากฏว่าได้จ่ายเงินให้กับเจ้าหนี้แล้ว ๕๐๐,๐๐๐ บาท หลักฐานที่จะนำมาตรวจทาน คือ ต้นข้าวเช็คที่ระบุเลขที่เช็ค วันที่ ชื่อเจ้าหนี้ รายการที่จ่าย จำนวนเงิน และการลงนามของผู้ถืออำนาจสั่งจ่าย ตลอดจนใบเสร็จรับเงินที่ได้รับจากเจ้าหนี้ ซึ่งควรมีรายละเอียดเช่นเดียวกับต้นข้าวเช็ค เป็นต้น

๑๔. การสืบสวน เป็นเทคนิคที่ผู้ตรวจสอบจะใช้ในกรณีที่ไม่สามารถค้นพบข้อเท็จจริง ซึ่งคาดว่าอยู่หรือควรจะเป็นดังนั้น ผู้ตรวจสอบภายในจะต้องค้นหาข้อเท็จจริงโดยเริ่มจากผลไปหาเหตุทีละขั้นตอนแต่ในบางกรณีผู้ตรวจสอบภายในไม่สามารถหาหลักฐานมายืนยันขั้นตอนต่างๆ ได้ทุกขั้นตอนก็ยกอนุมานหรือให้ความเห็นเพิ่มเติมลงไปในส่วนที่ขาดหายไป

๑๕. การประเมินผล เป็นการเปรียบเทียบมาตรฐานหรือหลักเกณฑ์ที่กำหนดไว้กับผลการปฏิบัติงานจริงว่าเกิดผลต่างหรือไม่ ถ้าเกิดผลต่างผู้ตรวจสอบภายในต้องพิจารณาว่าเกิดขึ้นจากวิธีปฏิบัติไม่รัดกุมหรือไม่ดีพอหรือว่าเนื่องจากสาเหตุอื่น เมื่อทราบสาเหตุที่แท้จริงแล้วผู้ตรวจสอบต้องวิเคราะห์ต่อไปอีกว่าเกิดจากสาเหตุสุดวิสัย ซึ่งอยู่นอกเหนือการควบคุมของวิญญูชนหรือไม่ หากมีใช้ควรเสนอข้อคิดเห็นเพื่อการปรับปรุงแก้ไขต่อไป

ผู้ตรวจสอบภายในต้องใช้วิจารณญาณตัดสินว่าข้อมูลที่นำมาเปรียบเทียบและผ่านการประเมินผลมาแล้วนั้นเพียงพอหรือไม่ ควรเพิ่มหรือลดปริมาณการทดสอบเพียงใดเพื่อให้สามารถนำมาวิเคราะห์ประเมินผลได้ทั้งนี้ ผู้ตรวจสอบภายในต้องตัดสินใจว่าข้อมูลที่นำมาใช้เพียงพอหรือไม่ ควรเพิ่มหรือลดปริมาณการตรวจสอบเพียงใด เพื่อนำมาใช้วิเคราะห์ประเมินผลได้ ทั้งนี้ควรประเมินความเสี่ยงที่จะเกิดขึ้นจากการเพิ่มหรือลดปริมาณการทดสอบรายการเมื่อเทียบกับผลที่ได้รับ

๑๖. การติดตามรายการ เป็นการติดตามตรวจสอบการบันทึกรายการในบัญชีบางรายการที่เกิดขึ้นตั้งแต่ต้นจนจบรายการ (ติดตามตรวจสอบจากหลักฐานไปยังบัญชี) เพื่อตรวจสอบความครบถ้วนการตีราคาหรือการแสดงมูลค่าและการเปิดเผยข้อมูล

บทที่ ๔

แนวทางการปฏิบัติงานตรวจสอบภายใน

ด้านกองคลัง

๑. แผนที่ภาษีและทะเบียนทรัพย์สิน

แผนที่ภาษีและทะเบียนทรัพย์สิน คือ เครื่องมือที่ถูกพัฒนาขึ้นมาเพื่อใช้เพิ่มประสิทธิภาพในการรับชำระภาษีขององค์กรปกครองส่วนท้องถิ่น มีเป้าหมายที่ข้อมูลเกี่ยวกับทรัพย์สินภายในท้องถิ่นที่เกี่ยวข้องกับภาษีที่จัดเก็บและผู้มีกรรมสิทธิ์ในทรัพย์สินนั้นๆ ที่มีหน้าที่ชำระภาษีโดยจัดเก็บข้อมูลอย่างเป็นระบบถูกต้องเป็นปัจจุบันและครบถ้วน

แผนที่ภาษี คือ ข้อมูลเชิงพื้นที่ที่แสดงรูปร่างและตำแหน่งที่ตั้งของทรัพย์สิน รวมถึงข้อมูลทางกายภาพที่แสดงถึงตำแหน่งที่ตั้งของทรัพย์สินภายในเขตปกครอง โดยมีการจัดแบ่งพื้นที่ภายในเขตปกครองออกเป็นเขต (Zone) และเขตย่อย (Block) เพื่อให้สะดวกในการจัดเก็บเอกสารและค้นหา

ทะเบียนทรัพย์สิน คือ ข้อมูลรายละเอียดเกี่ยวกับทรัพย์สินของผู้มีกรรมสิทธิ์แต่ละรายโดยมีการจัดเก็บอย่างเป็นระบบกฎหมาย ระเบียบ และหนังสือสั่งการที่เกี่ยวข้อง

๑. ระเบียบกระทรวงมหาดไทย ว่าด้วยแผนที่ภาษีและทะเบียนทรัพย์สินขององค์กรปกครองส่วนท้องถิ่น พ.ศ. ๒๕๕๐

๒. หนังสือกรมส่งเสริมการปกครองท้องถิ่น ด่วนมาก ที่ มท ๐๘๐๘.๓/ว ๘๐๘ ลงวันที่ ๑๗ เมษายน ๒๕๕๑ เรื่อง ชักซ้อมแนวทางการปฏิบัติตามระเบียบกระทรวงมหาดไทยว่าด้วยแผนที่ภาษีและทะเบียนทรัพย์สินขององค์กรปกครองส่วนท้องถิ่น พ.ศ. ๒๕๕๐

๓. ระเบียบกระทรวงมหาดไทย ว่าด้วยการดำเนินการตามพระราชบัญญัติภาษีที่ดินและสิ่งปลูกสร้าง พ.ศ. ๒๕๖๒

๔. หนังสือกรมส่งเสริมการปกครองท้องถิ่น ด่วนมาก ที่ มท ๐๘๐๘.๓/ว ๑๓๓๒ ลงวันที่ ๒๘ มีนาคม ๒๕๖๑ เรื่อง การเตรียมความพร้อมและการดำเนินการตามพระราชบัญญัติภาษีที่ดินและสิ่งปลูกสร้าง พ.ศ. ๒๕๖๒

วิธีการตรวจสอบ

๑. ตรวจสอบการจัดทำแผนที่ภาษีและทะเบียนทรัพย์สิน ว่าดำเนินการจัดทำเสร็จแล้วหรือไม่ อยู่ระหว่างดำเนินการจัดทำหรือยังไม่ได้ดำเนินการจัดทำ

๒. กรณีอยู่ระหว่างดำเนินการให้ตรวจสอบว่าอยู่ระหว่างดำเนินการขั้นตอนใด ดังนี้

๒.๑ การจัดทำแผนที่แม่บท (ผท.๗)

๒.๒ การคัดลอกข้อมูลที่ดินบันทึกลงในแบบสำรวจข้อมูลที่ดิน (ผท.๑)

๒.๓ การสำรวจข้อมูลภาคสนาม

๓. ตรวจสอบการปรับปรุงข้อมูลแผนที่ภาษีและทะเบียนทรัพย์สิน ว่าได้ปรับปรุงข้อมูลเป็นปัจจุบันหรือไม่

๔. ตรวจสอบการนำข้อมูลแผนที่ภาษีและทะเบียนทรัพย์สินมาใช้ในการจัดเก็บภาษีว่า นำ ข้อมูลมาใช้ในการประเมินภาษีครบถ้วนทุกรายการหรือไม่

๕. ตรวจสอบการมอบหมายพนักงานองค์การบริหารส่วนตำบลมายอมรับผิดชอบในการดูแล ข้อมูลที่ได้รับจากกรมที่ดินว่ามีการจัดทำเป็นลายลักษณ์อักษรหรือไม่

๒. ลูกหนี้ค้างชำระและการจำหน่ายหนี้สูญ

• ลูกหนี้ภาษีค้างชำระ

ทุกวันสิ้นปีงบประมาณให้องค์การบริหารส่วนตำบลมายสำรวจรายชื่อผู้ค้างชำระภาษี ประเภทต่างๆ ตามปีที่ค้างชำระทุกรายพร้อมด้วยจำนวนเงินตามที่ปรากฏในรายละเอียดผู้ชำระภาษี (แบบ กค.) นำมาจัดทำ รายละเอียดลูกหนี้ (แบบ กค.๒) เพื่อใช้ในการจัดเก็บภาษีในปีถัดไปและให้จัดทำใบผ่านรายการบัญชีทั่วไป เพื่อตั้งยอดเงินที่ค้างชำระภาษีแต่ละประเภทเป็นลูกหนี้

• ลูกหนี้รายได้อื่นๆ

ทุกวันสิ้นปีงบประมาณ หากองค์การบริหารส่วนตำบลมาย มีรายได้จัดเก็บเองที่รู้จำนวนเงิน ระยะเวลา การชำระเงิน หรือที่มีหลักฐานหรือสัญญาที่ระบุการชำระที่แน่นอน ซึ่งเรียกเก็บไม่ได้ใน ปีงบประมาณที่เกิดรายได้ให้จัดทำรายละเอียดลูกหนี้แยกตามประเภทรายได้ (แบบ กค.๔) เพื่อใช้ในการ จัดเก็บรายได้ในปีถัดไปและจัดทำใบผ่านรายการบัญชีทั่วไป เพื่อตั้งยอดเงินที่ค้างชำระเป็นลูกหนี้

• ลูกหนี้อื่นๆ

ลูกหนี้อื่นๆ ได้แก่ ลูกหนี้ที่ไม่ได้เกิดจากรายได้จากการดำเนินงานขององค์การบริหารส่วน ตำบลมาย ให้บันทึกบัญชีลูกหนี้อื่นๆ เมื่อสามารถระบุผู้รับผิดชอบได้โดยเปิดเผยรายละเอียดลูกหนี้อื่นๆ ไว้ใน หมายเหตุ ประกอบงบแสดงฐานะการเงิน

กฎหมาย ระเบียบ และหนังสือสั่งการที่เกี่ยวข้อง

๑. ระเบียบกระทรวงมหาดไทย ว่าด้วยการรับเงิน การเบิกจ่ายเงิน การฝากเงิน การเก็บ รักษา เงินและการตรวจเงินขององค์กรปกครองส่วนท้องถิ่น พ.ศ. ๒๕๖๖

๒. หนังสือกระทรวงมหาดไทย ที่ มท ๐๓๑๓.๖/ว ๐๒๐๘ ลงวันที่ ๒๑ มกราคม ๒๕๔๑ เรื่อง การเร่งรัดจัดเก็บรายได้และลูกหนี้ค้างชำระ และการจำหน่ายหนี้สูญ

๓. หนังสือกระทรวงมหาดไทย ที่ มท ๐๘๐๘.๓/ว ๓๔๓๑ ลงวันที่ ๑๙ ตุลาคม ๒๕๕๒ เรื่อง แนวทางการพัฒนาประสิทธิภาพการจัดเก็บรายได้ขององค์กรปกครองส่วนท้องถิ่น

๔. หนังสือกระทรวงมหาดไทย ที่ มท ๐๘๐๘.๓/ว ๔๕๒๒ ลงวันที่ ๑๑ สิงหาคม ๒๕๕๘ เรื่อง แนวทางการพัฒนาประสิทธิภาพการจัดเก็บรายได้ขององค์กรปกครองส่วนท้องถิ่น

๕. หนังสือกระทรวงมหาดไทย ที่ มท ๐๓๑๑.๓/ว ๑๘ ลงวันที่ ๔ มกราคม ๒๕๓๗ เรื่อง การดำเนินการเกี่ยวกับภาษีบำรุงท้องที่ค้างชำระ

๖. หนังสือกระทรวงมหาดไทย ที่ มท ๐๘๐๘.๔/ว ๔๗๗๒ ลงวันที่ ๒๓ ธันวาคม ๒๕๕๓ เรื่อง หลักเกณฑ์การจำหน่ายหนี้สูญ การลดยอดลูกหนี้ค้างชำระและวิธีการบันทึกบัญชีขององค์กรปกครองส่วนท้องถิ่น

เอกสารประกอบการตรวจสอบ

๑. รายละเอียดลูกหนี้ภาษีค้างชำระ
๒. ทะเบียนลูกหนี้
๓. เอกสารหลักฐานการติดตามเร่งรัดลูกหนี้ให้ชำระหนี้
๔. เอกสารในระบบบันทึกบัญชีขององค์กรปกครองส่วนท้องถิ่น (e-LAAS) ที่เกี่ยวข้อง

วิธีการตรวจสอบ

๑. ตรวจสอบลูกหนี้ค้างชำระ เพื่อให้ทราบยอดลูกหนี้ทั้งหมดและตรวจสอบกับทะเบียนลูกหนี้ให้ครบถ้วนและเป็นปัจจุบันโดยให้องค์การบริหารส่วนตำบลมาติดตามเร่งรัดลูกหนี้ให้ชำระหนี้โดยเร็ว
๒. ตรวจสอบการจำหน่ายหนี้สูญ องค์กรการบริหารส่วนตำบลมา จะจำหน่ายหนี้สูญได้เมื่อได้ดำเนินการตามหลักเกณฑ์ ดังนี้

๒.๑ สรรวจลูกหนี้ค้างชำระค่าภาษี ค่าธรรมเนียม ค่าปรับ และรายได้อื่นๆ ตลอดจนลูกหนี้อย่างอื่นอย่างทั่วถึง พร้อมทั้งจัดทำทะเบียนลูกหนี้ครบถ้วนและเป็นปัจจุบันตามที่กฎหมาย ระเบียบ และหนังสือสั่งการกำหนด

๒.๒ ได้มีการติดตามเร่งรัดให้มีการชำระหนี้ แต่ไม่สามารถจัดเก็บได้ เนื่องจากลูกหนี้กลายเป็นบุคคลล้มละลาย ยากจน ไม่มีทรัพย์สินที่จะเรียกชำระหนี้ได้ หรือด้วยเหตุอื่น

๓. ตรวจสอบการอนุมัติจำหน่ายภาษีบำรุงท้องที่ค้างชำระเกินกว่า ๑๐ ปี โดยตรวจสอบว่าผู้ว่าราชการจังหวัดสกลนคร เป็นผู้อนุมัติการจำหน่ายภาษีบำรุงท้องที่ค้างชำระเกินกว่า ๑๐ ปี ในเขตองค์การบริหารส่วนตำบล ออกจากทะเบียนหรือไม่

๔. กรณี้องค์การบริหารส่วนตำบลมา จัดเก็บข้อมูลลูกหนี้ค้างชำระโดยไม่มีมูลหนี้หรือจัดเก็บข้อมูล ผิดพลาดและได้บันทึกบัญชีเป็นรายได้ประจำปีไว้แล้ว ทำให้ยอดลูกหนี้ค้างชำระไม่ตรงตามความเป็นจริงให้ตรวจสอบว่า ้องค์การบริหารส่วนตำบลมา ปรับลดยอดลูกหนี้ค้างชำระตามความเป็นจริง โดยมีการเสนอนายกองค์การบริหารส่วนตำบลมาอนุมัติ และแจ้งให้สภาองค์การบริหารส่วนตำบลมาทราบหรือไม่

ด้านงบประมาณ

๑. การจัดทำแผนพัฒนาท้องถิ่นขององค์การบริหารส่วนตำบลมา

แผนพัฒนาท้องถิ่นเป็นการแปลงแผนยุทธศาสตร์การพัฒนาไปสู่การปฏิบัติโดยมีหลักคิดที่ว่า ภายใต้ยุทธศาสตร์การพัฒนาหนึ่งๆ จะมีแนวทางการพัฒนาได้มากกว่าหนึ่งแนวทาง และภายใต้แนวทางการพัฒนาหนึ่งๆ จะมีโครงการ/กิจกรรมได้มากกว่าหนึ่งโครงการ/กิจกรรมที่จะต้องนำมาดำเนินการ เพื่อให้บรรลุ

ตามวัตถุประสงค์และเป้าหมายที่ต้องการในแต่ละยุทธศาสตร์การพัฒนา ซึ่งจะมีผลต่อวัตถุประสงค์ เป้าหมาย จุดมุ่งหมายการพัฒนาอย่างยั่งยืน และสามารถนำนโยบายและข้อสั่งการของรัฐบาล และกระทรวงมหาดไทย ไปปฏิบัติได้อย่างรวดเร็ว และสอดคล้องกับแผนพัฒนาจังหวัด แผนพัฒนากลุ่มจังหวัด และแผนพัฒนาภาค ซึ่งองค์การบริหารส่วนตำบลมาใช้แผนพัฒนาท้องถิ่นเป็นกรอบในการ จัดทำงบประมาณรายจ่ายประจำปี งบประมาณรายจ่ายเพิ่มเติม และงบประมาณจากเงินสะสม โดยนำโครงการพัฒนาในแผนพัฒนาท้องถิ่นไป จัดทำงบประมาณตามปีที่กำหนด เพื่อให้กระบวนการจัดทำงบประมาณเป็นไปด้วยความรอบคอบและผ่าน กระบวนการการมีส่วนร่วมของประชาชน

กฎหมาย ระเบียบ และหนังสือสั่งการที่เกี่ยวข้อง

๑. ระเบียบกระทรวงมหาดไทย ว่าด้วยการจัดทำแผนพัฒนาขององค์กรปกครองส่วนท้องถิ่น พ.ศ. ๒๕๔๘ แก้ไขเพิ่มเติม(ฉบับที่ ๒) พ.ศ. ๒๕๕๙ และแก้ไขเพิ่มเติมถึง (ฉบับที่ ๓) พ.ศ. ๒๕๖๑

๒. หนังสือกระทรวงมหาดไทย ที่ มท ๐๘๑๐.๓/ว ๖๐๘๖ ลงวันที่ ๑๙ สิงหาคม ๒๕๖๕ เรื่อง ชักซ้อมแนวทางปฏิบัติการใช้แผนพัฒนาท้องถิ่นขององค์กรปกครองส่วนท้องถิ่นเพื่อจัดทำบริการ สาธารณะหรือกิจกรรมสาธารณะ

๓. หนังสือกระทรวงมหาดไทย ที่ มท ๐๘๑๐.๓/ว๓๔๒๓ ลงวันที่ ๒ เมษายน ๒๕๖๗ เรื่อง แนวทางดำเนินการตามระเบียบกระทรวงมหาดไทยว่าด้วยการจัดทำแผนพัฒนาขององค์กรปกครองส่วน ท้องถิ่น พ.ศ. ๒๕๔๘ และที่แก้ไขเพิ่มเติม

๔. หนังสือกระทรวงมหาดไทย ที่ มท ๐๘๑๐.๓/ว ๑๒๓๙ ลงวันที่ ๒๑ กุมภาพันธ์ ๒๕๖๕ เรื่อง แนวทางการปฏิบัติตามแผนพัฒนาท้องถิ่นขององค์กรปกครองส่วนท้องถิ่น

เอกสารประกอบการตรวจสอบ

๑. แผนพัฒนาท้องถิ่น
๒. งบประมาณรายจ่ายประจำปี
๓. แผนการดำเนินงาน
๔. รายงานการประเมินผลและการดำเนินการแผนพัฒนา

วิธีการตรวจสอบ

๑. ตรวจสอบว่าองค์การบริหารส่วนตำบล มีการจัดทำแผนพัฒนาท้องถิ่นหรือไม่ โดย ต้องมาจากการจัดประชาคมท้องถิ่นกำหนดประเด็นหลักการพัฒนาให้สอดคล้องกับวิสัยทัศน์ พันธกิจ และ จุดมุ่งหมาย เพื่อการพัฒนาในแผนยุทธศาสตร์การพัฒนา รวมทั้งสอดคล้องกับปัญหา ความต้องการของ ประชาคมและชุมชนโดยให้นำข้อมูลพื้นฐานในการพัฒนาจากหน่วยงานต่างๆ และข้อมูลในแผนชุมชนมา พิจารณาประกอบการจัดทำแผนพัฒนาท้องถิ่น

๒. ตรวจสอบการอนุมัติแผนพัฒนาท้องถิ่น มีการอนุมัติจาก นายกององค์การบริหารส่วนตำบล มา และการประกาศใช้แผนแล้วหรือไม่

๓. ตรวจสอบการจัดทำแผนพัฒนาว่าดำเนินการเป็นไปตามระเบียบและหนังสือสั่งการที่เกี่ยวข้องหรือไม่

๔. ตรวจสอบการจัดทำและทบทวนแผนพัฒนาแล้วเสร็จภายในเดือนตุลาคมก่อนปีงบประมาณถัดไปหรือไม่

๕. ตรวจสอบว่าองค์การบริหารส่วนตำบลมาย ใช้แผนพัฒนาท้องถิ่นเป็นแนวทางในการจัดทำงบประมาณรายจ่ายประจำปีหรือไม่

๖. ตรวจสอบความสัมพันธ์เชื่อมโยงและสอดคล้องกันระหว่างแผนพัฒนาท้องถิ่น และงบประมาณรายจ่ายประจำปี

๗. การกำหนดจุดมุ่งหมาย ตัวชี้วัด และเป้าหมายของการพัฒนาท้องถิ่นในแผนต้องสามารถวัดผลของการพัฒนาท้องถิ่นให้เป็นไปตามพันธกิจและวิสัยทัศน์ได้

๘. ตรวจสอบว่าองค์การบริหารส่วนตำบลมาย มีการจัดทำแผนการดำเนินงานหรือไม่ และมีการเปิดเผยแผนการดำเนินงานภายในสิบห้าวันนับแต่วันที่ประกาศ เพื่อให้ประชาชนในท้องถิ่นทราบโดยทั่วกัน และต้องเปิดเผยไว้อย่างน้อยสามสิบวัน

๙. ตรวจสอบแผนการดำเนินงานต้องจัดทำเสร็จภายในสามสิบวันนับแต่วันที่ประกาศใช้ งบประมาณรายจ่ายประจำปี งบประมาณรายจ่ายเพิ่มเติม งบประมาณจากเงินสะสม หรือได้รับแจ้ง แผนงาน/โครงการจากหน่วยราชการส่วนกลาง ส่วนภูมิภาค รัฐวิสาหกิจหรือหน่วยงานอื่นๆ ที่ต้องดำเนินการในพื้นที่ องค์การบริหารส่วนตำบลมาย ในปีงบประมาณนั้น

๑๐. ตรวจสอบว่าองค์การบริหารส่วนตำบลมาย มีการแต่งตั้งคณะกรรมการติดตามและประเมินผลแผนพัฒนาท้องถิ่นหรือไม่ และมีการรายงานผลซึ่งได้จากการติดตามและประเมินผลแผนพัฒนาต่อ นายกององค์การบริหารส่วนตำบลมาย สภาพองค์การบริหารส่วนตำบลมาย และคณะกรรมการพัฒนาท้องถิ่นหรือไม่

๑๑. ตรวจสอบประกาศผลการติดตามและประเมินผลแผนพัฒนา ต้องเปิดเผยอย่างน้อยปีละสองครั้งให้ประชาชนในตำบลมายทราบโดยทั่วกัน ภายในเดือนเมษายนและตุลาคมของทุกปี โดยเปิดเผยไม่น้อยกว่าสามสิบวัน

๒. การจัดทำงบประมาณ

การจัดทำงบประมาณ หมายถึง แผนงานสำหรับประมาณการด้านรายรับและรายจ่าย แสดงในรูปตัวเลขจำนวนเงินขององค์การบริหารส่วนตำบลมาย โดยกำหนดระยะเวลาเป็นปีงบประมาณ คือระยะเวลาตั้งแต่ วันที่ ๑ ตุลาคม ของปีหนึ่ง ถึงวันที่ ๓๐ กันยายน ของปีถัดไปและให้ใช้ปี พ.ศ. ที่ถัดไปนั้นเป็นชื่อสำหรับปีงบประมาณนั้น

การจัดทำงบประมาณขององค์กรปกครองส่วนท้องถิ่น ฝ่ายบริหารต้องนำเสนอขอความเห็นชอบจากฝ่ายสภาท้องถิ่น ตามหลักรัฐศาสตร์และการบริหารราชการแผ่นดินว่าด้วยการคานอำนาจ

นอกจากนี้ต้องมีการติดตามประเมินผลเพราะถือว่าเป็น “เงินสาธารณะ (Public Money) ป้องกันการรั่วไหลให้การใช้จ่ายมีประสิทธิภาพ และประสิทธิผล เป็นไปตามยุทธศาสตร์และเป้าประสงค์ที่วางไว้

กฎหมาย ระเบียบ และหนังสือสั่งการ ที่เกี่ยวข้อง

๑. ระเบียบกระทรวงมหาดไทยว่าด้วยการงบประมาณขององค์กรปกครองส่วนท้องถิ่น พ.ศ. ๒๕๖๓

๒. พระราชบัญญัติกำหนดแผนและขั้นตอนการกระจายอำนาจให้แก่องค์กรปกครองส่วนท้องถิ่น พ.ศ. ๒๕๔๒

๓. พระราชบัญญัติระเบียบบริหารงานบุคคลส่วนท้องถิ่น พ.ศ. ๒๕๔๒ มาตรา ๓๕

๔. ระเบียบกระทรวงมหาดไทย ว่าด้วยการจัดทำแผนพัฒนาขององค์กรปกครองส่วนท้องถิ่น พ.ศ. ๒๕๔๘ และที่แก้ไขเพิ่มเติมถึง (ฉบับที่ ๓) พ.ศ. ๒๕๖๑

๕. ระเบียบกระทรวงมหาดไทย ว่าด้วยการรับเงิน การเบิกจ่ายเงิน การฝากเงิน การเก็บรักษาเงินและการตรวจเงินขององค์กรปกครองส่วนท้องถิ่น พ.ศ. ๒๕๖๖

๖. หนังสือกรมส่งเสริมการปกครองท้องถิ่น ที่ มท ๐๘๐๘.๒/ว๑๐๙๕ ลงวันที่ ๒๘ พฤษภาคม ๒๕๖๔ เรื่อง รูปแบบและการจำแนกประเภทรายรับ – รายจ่าย งบประมาณรายจ่ายประจำปีขององค์กรปกครองส่วนท้องถิ่น

๗. หนังสือสำนักงบประมาณ ที่ นร ๐๗๑๙.๑/ว๔๕ ลงวันที่ ๒๐ ธันวาคม ๒๕๖๗ เรื่อง หลักเกณฑ์และอัตราค่าใช้จ่าย ประกอบการพิจารณางบประมาณรายจ่ายประจำปี ที่เบิกจ่ายในลักษณะ ค่าตอบแทน วัสดุ และค่าสาธารณูปโภค

เอกสารประกอบการตรวจสอบ

๑. งบประมาณรายจ่ายประจำปีงบประมาณปัจจุบัน และงบประมาณรายจ่ายเพิ่มเติม

๒. เอกสารการโอนและแก้ไขเปลี่ยนแปลงงบประมาณรายจ่ายประจำปี

๓. ประกาศใช้งบประมาณและประกาศการอนุมัติหรือเปลี่ยนแปลงงบประมาณ

๔. เอกสารในระบบบันทึกบัญชีขององค์กรปกครองส่วนท้องถิ่น (e-LAAS) ที่เกี่ยวข้อง

วิธีการตรวจสอบ

๑. ใช้แผนพัฒนาท้องถิ่นเป็นกรอบในการจัดทำงบประมาณรายจ่ายประจำปี

๒. ตรวจสอบการดำเนินการจัดทำข้อบัญญัติงบประมาณรายจ่ายประจำปี

๓. ตั้งประมาณการรายรับรายจ่ายให้ครบทุกหมวด

๓.๑ หมวดรายรับ

- ภาษีอากร

- ค่าธรรมเนียม ค่าปรับและใบอนุญาต

- รายได้จากทรัพย์สิน

- รายได้จากสาธารณูปโภค และกิจการพาณิชย์

- เงินอุดหนุน
- รายได้เบ็ดเตล็ด

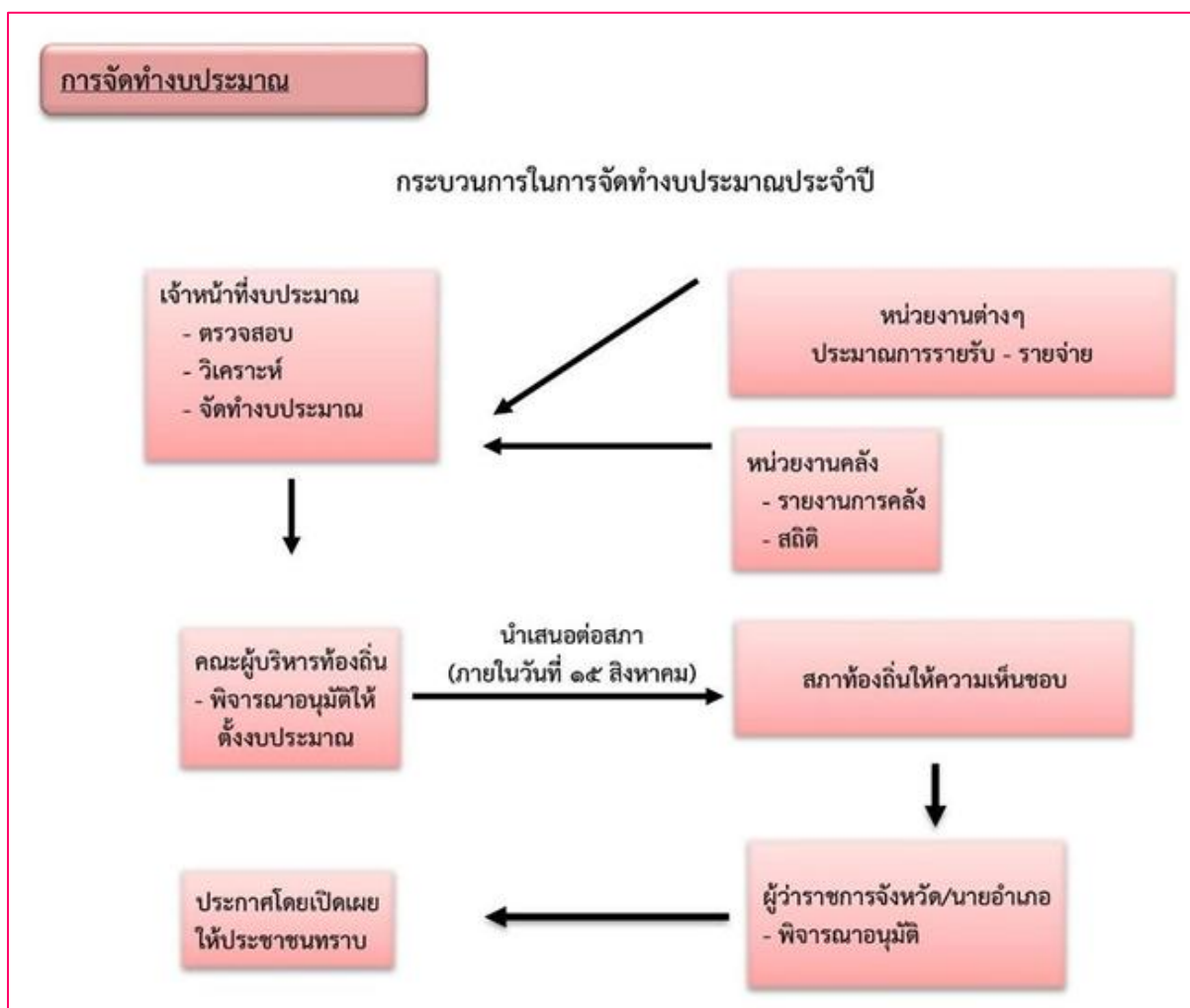
๓.๒ หมวดรายจ่าย

- รายจ่ายงบกลาง
- รายจ่ายประจำ
- รายจ่ายเพื่อการลงทุน

๔. ตรวจสอบการดำเนินการจัดทำข้อบัญญัติงบประมาณรายจ่ายประจำปีในระบบบันทึกบัญชีขององค์กรปกครองส่วนท้องถิ่น (e-LAAS)

๕. ตรวจสอบการดำเนินการโอนและแก้ไขเปลี่ยนแปลงงบประมาณรายจ่ายประจำปี

๖. ตรวจสอบการดำเนินการโอนและแก้ไขเปลี่ยนแปลงงบประมาณรายจ่ายประจำปีในระบบ บันทึกบัญชีขององค์กรปกครองส่วนท้องถิ่น (e-LAAS)



ด้านการเงิน

การตรวจสอบด้านการปฏิบัติงานด้านการเงินขององค์การบริหารส่วนตำบลมาย จะดำเนินการตรวจสอบทั้งหมด ๕ หัวข้อ ดังนี้

๑. จำนวนเงินคงเหลือ ณ วันที่เข้าตรวจสอบ
๒. การจัดทำรายงานสถานะการเงินประจำวัน
๓. การปฏิบัติหน้าที่ของคณะกรรมการต่างๆ และผู้ตรวจสอบการรับเงิน
๔. การรับเงิน-ส่งเงินขององค์การบริหารส่วนตำบลมาย
๕. การนำส่งเงินและการนำฝากธนาคาร
๖. การใช้ใบเสร็จรับเงิน

กฎหมาย ระเบียบ และหนังสือสั่งการที่เกี่ยวข้อง

- ระเบียบกระทรวงมหาดไทย ว่าด้วยการรับเงิน การเบิกจ่ายเงิน การฝากเงิน การเก็บ รักษาเงินและการตรวจเงินขององค์กรปกครองส่วนท้องถิ่น พ.ศ. ๒๕๖๖

๒. หนังสือกระทรวงมหาดไทย ที่ มท ๐๓๐๓.๖/ว ๒๕๗๓ ลงวันที่ ๑๕ สิงหาคม ๒๕๔๐ เรื่อง แนวทางปฏิบัติเมื่อกรณีเงินขาดบัญชีหรือมีการทุจริตทางการเงินของหน่วยการบริหารราชการส่วน ท้องถิ่น

๓. หนังสือกระทรวงมหาดไทย ที่ มท ๐๘๐๘.๔/ว ๑๗๒๓ ลงวันที่ ๒๐ มีนาคม ๒๕๕๘ เรื่อง หลักเกณฑ์ และวิธีการปฏิบัติกรณที่บัญชีการจัดทำทะเบียน และรายงานทางการเงินขององค์กรปกครอง ส่วนท้องถิ่น

๔. หนังสือกระทรวงมหาดไทย ที่ มท ๐๘๐๘.๔/ว ๑๕๗๕ ลงวันที่ ๒๑ มีนาคม ๒๕๖๑ เรื่อง หลักเกณฑ์และวิธีการปฏิบัติกรณที่บัญชี การจัดทำทะเบียน และรายงานทางการเงินขององค์กร ปกครอง ส่วนท้องถิ่น

๕. หนังสือกรมส่งเสริมการปกครองท้องถิ่น ที่ มท ๐๘๐๘.๔/ว ๖๕๙ ลงวันที่ ๓๐ มีนาคม ๒๕๕๘ เรื่อง การกำหนดแบบบัญชี ทะเบียน และรายงานการเงินขององค์กรปกครองส่วนท้องถิ่น

๖. หนังสือกระทรวงมหาดไทย ที่ มท ๐๘๐๘.๔/ว ๒๔๓๑ ลงวันที่ ๗ สิงหาคม ๒๕๖๑ เรื่อง แบบบัญชี ทะเบียน และรายงานการเงินขององค์กรปกครองส่วนท้องถิ่น

เอกสารประกอบการตรวจสอบ

๑. รายงานสถานะการเงินประจำวัน
๒. หนังสือรับรองยอดเงินฝากธนาคาร / Bank Statement / สมุดเงินฝากธนาคาร
๓. งบกระทบยอดเงินฝากธนาคาร
๔. คำสั่งแต่งตั้งกรรมการเก็บรักษาเงิน กรรมการตรวจสอบจำนวนเงินที่จัดเก็บและนำส่ง คณะกรรมการรับส่งเงิน

- ใบนำส่งเงิน ใบสำคัญสรุบบำนำส่งเงิน สำเนาใบนำฝากธนาคาร
- ต้นขั้วเช็ค รายงานการจัดทำเช็ค

- ใบเสร็จรับเงิน ทะเบียนคุมใบเสร็จรับเงิน รายงานการใช้ใบเสร็จรับเงิน
- งบประมาณรายจ่ายประจำปีทะเบียนคุมเงินรายรับ
- เอกสารในระบบบันทึกบัญชีขององค์กรปกครองส่วนท้องถิ่น (e-LAAS) ที่เกี่ยวข้อง

๑. จำนวนเงินคงเหลือ ณ วันที่เข้าตรวจสอบ

วิธีการตรวจสอบ

๑.๑ มีเงินสดคงเหลือในตู้รับหรือไม่มี หากพบว่ามีให้ทำการตรวจนับ โดยต้องตรงกับยอดเงินสดคงเหลือที่ปรากฏในรายงานสถานะการเงินประจำวัน

๑.๒ ยอดเงินฝากธนาคารในรายงานสถานะการเงินประจำวัน ณ วันที่เข้าตรวจสอบตรงกับสมุดเงินฝากธนาคารหรือใบแสดงรายการบัญชีเงินฝาก (Bank Statement) หากไม่ตรงกันให้เจ้าหน้าที่จัดทำงบทะขุดยอดเงินฝากธนาคาร เพื่อหาสาเหตุของผลต่าง

๑.๓ ณ วันสิ้นเดือน มีเงินฝากธนาคารตามหนังสือรับรองยอดเงินฝากธนาคารตรงกับรายงานสถานะการเงินประจำวัน

๒. การจัดทำรายงานสถานะการเงินประจำวัน

วิธีการตรวจสอบ

๒.๑ จัดทำรายงานสถานะการเงินประจำวันเป็นไปตามแบบที่กำหนดและจัดทำเป็นปัจจุบัน

๒.๒ จัดทำทุกวันที่มีการรับ-จ่ายเงิน

๒.๓ เสนอรายงานสถานะการเงินประจำวันผ่านแพลตฟอร์มการบริการส่วนตำบลมาย เพื่อเสนอให้นายกองคการบริหารส่วนตำบลมาย

๒.๔ รายงานสถานะการเงินประจำวันลงลายมือชื่อครบถ้วน

๓. การปฏิบัติหน้าที่ของคณะกรรมการต่าง ๆ และผู้ตรวจสอบการรับเงิน

วิธีการตรวจสอบ

- กรรมการเก็บรักษาเงิน

๑. ตรวจสอบว่าองค์การบริหารส่วนตำบลมาย ได้แต่งตั้งคณะกรรมการเก็บรักษาเงิน หรือไม่

๒. ตรวจสอบการแต่งตั้งคณะกรรมการเก็บรักษาเงิน อย่างน้อย ๓ คน ในจำนวนนี้ให้หัวหน้าหน่วยงานคลังเป็นกรรมการโดยตำแหน่งหนึ่งคน และกรรมการเก็บรักษาเงินอื่นอีกอย่างน้อยสองคน

๓. ตรวจสอบการปฏิบัติหน้าที่ของกรรมการเก็บรักษาเงินว่าปฏิบัติหน้าที่หรือไม่ ในกรณีที่มีเงินสดคงเหลือ คณะกรรมการเก็บรักษาเงินมีการลงลายมือชื่อในรายงานสถานะการเงินประจำวัน ครบถ้วนหรือไม่

- ผู้ตรวจสอบจำนวนเงินที่จัดเก็บ

๑. ตรวจสอบว่าองค์กรบริหารส่วนตำบลอ้อมกอจัดให้มีผู้ตรวจสอบจำนวนเงินที่ เจ้าหน้าที่จัดเก็บและนำส่ง กับหลักฐานและรายการที่บันทึกในสมุดเงินสดว่าถูกต้องครบถ้วนหรือไม่หรือผู้ที่ได้รับการแต่งตั้งไม่ปฏิบัติหน้าที่ตามที่ได้รับมอบหมาย

๒. ตรวจสอบว่ากรณีมีใบเสร็จรับเงินหลายฉบับที่ใช้จัดเก็บเงินในวันเดียวกันมีการรวมจำนวนเงินที่จัดเก็บได้ในวันนั้นไว้ที่หลังสำเนาใบเสร็จรับเงินฉบับสุดท้ายครบถ้วนถูกต้องหรือไม่

• กรรมการรับส่งเงิน

๑. ตรวจสอบว่าองค์กรบริหารส่วนตำบลภายใต้แต่งตั้งกรรมการรับส่งเงินหรือไม่

๒. ตรวจสอบการแต่งตั้งพนักงานส่วนท้องถิ่นอย่างน้อยสองคน เป็นกรรมการรับผิดชอบร่วมกันควบคุมการรับส่งเงิน

๔. การรับเงินรายได้ขององค์กรปกครองส่วนท้องถิ่น

วิธีการตรวจสอบ

๔.๑ รับเงินและนำส่งเงินรายได้ครบถ้วน

๔.๒ ผู้ตรวจสอบได้ตรวจสอบจำนวนเงินที่จัดเก็บและลงลายมือชื่อหลังสำเนาใบเสร็จรับเงินฉบับสุดท้าย

๔.๓ จัดทำใบนำส่งเงินและใบสำคัญสรุบบินำส่งเงินพร้อมผู้รับเงินและผู้ส่งเงินลงลายมือชื่อครบถ้วนถูกต้องตรงกัน

๔.๔ สมุดเงินสดรับ ทะเบียนรายรับ ใบนำส่งเงินและใบสำคัญสรุบบินำส่งเงินครบถ้วน

๕. การใช้ใบเสร็จรับเงิน

วิธีการตรวจสอบ

๕.๑ มีสำเนาใบเสร็จรับเงินติดไว้กับเล่มและมีสำเนาใบเสร็จรับเงินจากระบบบันทึกบัญชีขององค์กรปกครองส่วนท้องถิ่น (e-LAAS) เก็บไว้

๕.๒ การเขียนใบเสร็จรับเงินห้ามขูด ลบ แก้ไขเพิ่มเติม หากมีความจำเป็นต้องแก้ไขให้ขีดฆ่าและให้ผู้รับเงินลงลายมือชื่อกำกับกับการขีดฆ่าไว้

๕.๓ มีทะเบียนคุมใบเสร็จรับเงินและลงรายการครบถ้วน (สำหรับใบเสร็จรับเงินที่ดำเนินการออกด้วยระบบมือ)

๕.๔ เมื่อสิ้นปีงบประมาณได้ประจําหรือประทับตราเลิกใช้ใบเสร็จรับเงินและจัดทำรายงานการใช้ใบเสร็จรับเงินเสนอผ่านปลัดองค์การบริหารส่วนตำบลมายัง เพื่อเสนอนายกองค์การบริหารส่วนตำบลมายทราบ

๕.๕ ตรวจสอบจำนวนใบเสร็จรับเงินคงเหลือกับทะเบียนคุมใบเสร็จรับเงินมีจำนวนถูกต้องตรงกัน

๖. การนำส่งเงินและการนำฝากธนาคาร

วิธีการตรวจสอบ

๖.๑ มีการจัดทำบันทึกการรับ-ส่งเงิน

๖.๒ เมื่อมีการรับเงินรายได้ให้นำฝากธนาคารทั้งจำนวนในวันนั้น หากนำฝากไม่ทันให้ส่งมอบเงินให้คณะกรรมการเก็บรักษาเงินเพื่อเก็บรักษาไว้ในตู้নিরภัย และให้นำฝากธนาคารทั้งจำนวนในวันทำการถัดไป หากท้องถิ่นห่างไกล การคมนาคมไม่สะดวกให้นำฝากธนาคารในวันทำการสุดท้ายของสัปดาห์

๖.๓ กรณีรับเงินรายได้แล้วไม่นำส่ง หรือนำส่งไม่ครบตามจำนวนที่จัดเก็บ หรือนำส่งไม่ตรงกับวันที่จัดเก็บหรือนำส่งวันรุ่งขึ้น โดยไม่มีการบันทึกว่ารับเงินหลังปิดบัญชี หรือมีการนำฝากธนาคาร น้อยกว่าจำนวนที่จัดเก็บได้ ต้องให้ผู้รับผิดชอบนำส่งในวันที่ตรวจพบ และหากนำส่งยังไม่ครบถ้วนถือว่าทำให้เงินขาดบัญชี

ด้านบัญชี

การจัดทำบัญชีและงบการเงิน การตรวจสอบบัญชีและงบการเงินขององค์การบริหารส่วนตำบลมาแยกการตรวจสอบออกเป็น ๓ ส่วน คือ

๑. ตรวจสอบการจัดทำสมุดบัญชี และทะเบียนต่างๆ
๒. ตรวจสอบการจัดทำรายงานการเงินประจำเดือน
๓. ตรวจสอบการจัดทำรายงานการเงิน ณ วันสิ้นปีงบประมาณ

เอกสารประกอบการตรวจสอบ

๑. สมุดเงินสดรับ-จ่าย
๒. ทะเบียนเงินรายรับ
๓. สมุดบัญชีแยกประเภท
๔. รายงานการเงินประจำเดือน
๕. รายงานการเงิน ณ วันสิ้นปีงบประมาณ
๖. หนังสือรับรองยอดเงินฝากธนาคาร ณ วันสิ้นเดือน และงบกระทบยอดเงินฝากธนาคาร
๗. ข้อบัญญัติงบประมาณรายจ่ายประจำปี
๘. เอกสารในระบบบันทึกบัญชีขององค์กรปกครองส่วนท้องถิ่น (e-LAAS) ที่เกี่ยวข้อง

กฎหมาย ระเบียบ และหนังสือสั่งการที่เกี่ยวข้อง

๑. พระราชบัญญัติวินัยการเงินการคลังของรัฐ พ.ศ. ๒๕๖๑
๒. หนังสือกระทรวงการคลัง ด่วนที่สุด ที่ กค ๐๔๑๐.๒/ว ๒๗ ลงวันที่ ๒๓ กรกฎาคม ๒๕๖๐ เรื่อง หลักเกณฑ์และวิธีการจัดทำรายงานการเงินประจำปี
๓. หนังสือกรมส่งเสริมการปกครองท้องถิ่น ที่ มท ๐๘๐๘.๔/ว ๓๒๙๘ ลงวันที่ ๑๖ ตุลาคม ๒๕๖๑ เรื่อง การเตรียมความพร้อมในการจัดทำบัญชีและรายงานการเงินตามมาตรฐานการบัญชี ภาครัฐ และนโยบายการบัญชีภาครัฐ พ.ศ. ๒๕๖๑ ขององค์กรปกครองส่วนท้องถิ่น

๔. ระเบียบกระทรวงมหาดไทยว่าด้วยการรับเงิน การเบิกจ่ายเงิน การฝากเงิน การเก็บรักษา เงินและการตรวจเงินขององค์กรปกครองส่วนท้องถิ่น พ.ศ. ๒๕๖๖

๕. หนังสือกระทรวงมหาดไทย ที่ มท ๐๓๐๓.๖/ว ๒๕๕๗๓ ลงวันที่ ๑๕ สิงหาคม ๒๕๕๐ เรื่อง แนวทางปฏิบัติ เมื่อกรณีเงินขาดบัญชีหรือมีการทุจริตทางการเงินของหน่วยการบริหารราชการส่วนท้องถิ่น

๖. หนังสือกระทรวงมหาดไทย ที่ มท ๐๘๐๘.๔/ว ๑๗๒๓ ลงวันที่ ๒๐ มีนาคม ๒๕๕๘ เรื่อง หลักเกณฑ์และวิธีการปฏิบัติการบริหารบันทึกบัญชี การจัดทำทะเบียน และรายงานทางการเงินขององค์กรปกครองส่วนท้องถิ่น

๗. หนังสือกรมส่งเสริมการปกครองท้องถิ่น ที่ มท ๐๘๐๘.๔/ว ๖๕๙ ลงวันที่ ๓๐ มีนาคม ๒๕๕๘ เรื่อง การกำหนดแบบบัญชี ทะเบียน และรายงานการเงินขององค์กรปกครองส่วนท้องถิ่น

๘. หนังสือกรมส่งเสริมการปกครองท้องถิ่น ที่ มท ๐๘๐๘.๔/ว ๑๗๐๔ ลงวันที่ ๓๐ สิงหาคม ๒๕๕๙ เรื่อง วิธีปฏิบัติงานระบบบัญชีคอมพิวเตอร์ขององค์กรปกครองส่วนท้องถิ่น

๙. หนังสือกรมส่งเสริมการปกครองท้องถิ่น ที่ มท ๐๘๐๘.๔/ว ๒๒๙๙ ลงวันที่ ๔ พฤศจิกายน ๒๕๕๙ เรื่อง แบบบัญชี ทะเบียน และรายงานการเงินขององค์กรปกครองส่วนท้องถิ่น

๑๐. หนังสือกระทรวงมหาดไทย ที่ มท ๐๘๐๘.๔/ว ๑๕๗๕ ลงวันที่ ๒๑ มีนาคม ๒๕๖๑ เรื่อง หลักเกณฑ์และวิธีการปฏิบัติการบริหารบันทึกบัญชี การจัดทำทะเบียน และรายงานทางการเงินขององค์กรปกครองส่วนท้องถิ่น

๑๑. หนังสือกระทรวงมหาดไทย ที่ มท ๐๘๐๘.๔/ว ๒๔๓๑ ลงวันที่ ๗ สิงหาคม ๒๕๖๑ เรื่อง แบบบัญชี ทะเบียน และรายงานการเงินขององค์กรปกครองส่วนท้องถิ่น

๑๒. หนังสือกรมส่งเสริมการปกครองท้องถิ่น ที่ มท ๐๘๐๘.๔/ว ๓๐๖๗ ลงวันที่ ๒๘ กันยายน ๒๕๖๐ เรื่อง การจัดส่งรายงานการเงินประจำปีขององค์กรปกครองส่วนท้องถิ่น

๑๓. หนังสือกระทรวงมหาดไทย ที่ มท ๐๘๐๘.๔/ว ๕๕๑๒ ลงวันที่ ๑๒ ตุลาคม ๒๕๖๑ เรื่อง การยกเลิกการจัดทำบัญชีด้วยมือขององค์กรปกครองส่วนท้องถิ่น

๑๔. หนังสือกรมส่งเสริมการปกครองท้องถิ่น ที่ มท ๐๘๐๘.๔/ว ๒๙๗ ลงวันที่ ๒๑ มกราคม ๒๕๖๒ เรื่อง การจัดทำรายงานสำรวจสินทรัพย์ขององค์กรปกครองส่วนท้องถิ่นเพื่อการจัดทำบัญชีและรายงาน การเงินตามมาตรฐานการบัญชีภาครัฐและนโยบายการบัญชีภาครัฐขององค์กรปกครอง ส่วนท้องถิ่น

๑๕. หนังสือกรมส่งเสริมการปกครองท้องถิ่น ที่ มท ๐๘๐๘.๔/ว ๓๗๓ ลงวันที่ ๒๘ มกราคม ๒๕๖๒ เรื่อง การจัดส่งรายงานการเงินประจำปีพร้อมกับรายงานผลการตรวจสอบของสำนักงานการตรวจเงินแผ่นดินขององค์กรปกครองส่วนท้องถิ่น

๑๖. หนังสือกระทรวงมหาดไทย: มท ๐๘๐๘.๒/๑๑๓๘๕ ลงวันที่ ๒๑ พฤศจิกายน ๒๕๖๖ เรื่อง ชักซ้อมวิธีปฏิบัติตามระเบียบกระทรวงมหาดไทยว่าด้วยการรับเงิน การเบิกจ่ายเงิน การฝากเงิน การเก็บรักษาเงิน และการตรวจเงินขององค์กรปกครองส่วนท้องถิ่น พ.ศ. ๒๕๖๖

๑๗. หนังสือกรมส่งเสริมการปกครองท้องถิ่น ด่วนที่สุด ที่ มท ๐๘๐๘.๔/ว ๒๑๐๑ ลงวันที่ ๒๘ พฤษภาคม ๒๕๖๒ เรื่อง เร่งรัดให้องค์กรปกครองส่วนท้องถิ่นจัดทำบัญชีและส่งรายงานการเงินให้สำนักงานการตรวจเงินแผ่นดิน

๑๘. หนังสือกรมส่งเสริมการปกครองท้องถิ่น ที่ มท ๐๘๐๘.๔/ว ๓๒๑๙ ลงวันที่ ๑๓ สิงหาคม ๒๕๖๒ เรื่อง การตรวจสอบและรับรองรายงานการเงินขององค์กรปกครองส่วนท้องถิ่น ประจำปี พ.ศ. ๒๕๖๒

๑๙. หนังสือกรมส่งเสริมการปกครองท้องถิ่น ที่ มท ๐๘๐๘.๔/ว ๓๔๒๒ ลงวันที่ ๒๐ กันยายน ๒๕๖๒ เรื่อง แบบบัญชี ทะเบียน และรายงานการเงินขององค์กรปกครองส่วนท้องถิ่น

วิธีการตรวจสอบ

การตรวจสอบบัญชีและงบการเงิน เป็นการตรวจสอบที่ต่อเนื่องจากการตรวจสอบด้านการรับเงิน การนำส่งเงินและการจ่ายเงิน ดังนั้น ในการตรวจสอบการบันทึกบัญชี และการจัดทำงบการเงิน จึงเป็นการตรวจสอบหลังจากตรวจสอบการรับเงิน การฝากเงิน และการจ่ายเงิน โดยนำไปนำส่งเงิน ใบสำคัญสรุบบินำส่งเงิน และรายงานการจัดทำเช็คมาเป็นเอกสารประกอบการตรวจสอบ โดยมีขั้นตอนตรวจสอบ ดังนี้

๑. ตรวจสอบการผ่านรายการไปสมุดบัญชีเงินสดรับ เงินสดจ่าย ทะเบียนรายรับ ทะเบียนรายจ่ายบัญชีแยกประเภท และสรรพบัญชีต่างๆ ในระบบบันทึกบัญชีขององค์กรปกครองส่วนท้องถิ่น (e-LAAS) ว่าจัดทำถูกต้องครบถ้วน และเป็นปัจจุบันหรือไม่

๒. ตรวจสอบการบันทึกบัญชี โดยให้เป็นไปตามประกาศกระทรวงมหาดไทย เรื่อง หลักเกณฑ์ และวิธีปฏิบัติการบันทึกบัญชี การจัดทำทะเบียน และรายงานการเงินขององค์กรปกครองส่วนท้องถิ่น หรือไม่

๓. ตรวจสอบการจัดทำงบการเงิน ณ วันสิ้นเดือน โดยทุกสิ้นเดือน องค์การบริหารส่วนตำบล ภาย จะต้องจัดทำงบทดลองและรายงานรับ-จ่ายเงินสด พร้อมงบประกอบอื่นๆ เพื่อเสนอผ่านปลัดองค์การบริหารส่วนตำบล ให้นำเสนอให้นายกองการบริหารส่วนตำบล

๔. ตรวจสอบการส่งสำเนางบการเงิน ณ วันสิ้นเดือน ให้กับผู้กำกับดูแล

๕. ตรวจสอบการจัดทำรายงานการเงิน ณ วันสิ้นเดือน ตามแบบที่กรมส่งเสริมการปกครองท้องถิ่นกำหนด ดังนี้

- รายงานรับ-จ่ายเงิน
- งบทดลอง
- รายงานงบกระทบยอดเงินฝากธนาคาร
- กระดาษทำการกระทบยอดรายจ่ายตามงบประมาณ (จ่ายจากเงินรายรับ)
- กระดาษทำการกระทบยอดรายจ่าย (จ่ายจากเงินสะสม)
- กระดาษทำการกระทบยอดรายจ่าย (จ่ายจากเงินทุนสำรองเงินสะสม)
- กระดาษทำการกระทบยอดรายจ่าย จ่ายจากเงินกู้)

- กระตาดำทำการกระทบยอดงบประมาณคงเหลือ
- กระตาดำทำการกระทบยอดการโอนงบประมาณรายจ่าย

๖. ตรวจสอบการจัดทำงบการเงิน ณ วันสิ้นปี ทุกสิ้นปีงบประมาณองค์การบริหารส่วน ตำบล
มาย ต้องทำการปิดบัญชีเพื่อแสดงผลการดำเนินงาน และสรุปฐานะการเงิน เสนอให้คณะผู้บริหาร

๗. ตรวจสอบการส่งสำเนางบการเงิน ณ วันสิ้นปี ให้กับผู้กำกับดูแลและส่งให้สำนักงานการ
ตรวจเงินแผ่นดินภายใน ๙๐ วันนับแต่วันสิ้นปีงบประมาณและประกาศสำเนางบแสดงฐานะการเงิน และงบ
ประกอบอื่นๆ ให้ประชาชนทราบ

๘. ตรวจสอบการจัดทำรายงานการเงิน ณ วันสิ้นปี ตามแบบที่กรมส่งเสริมการปกครอง
ท้องถิ่นกำหนด ดังนี้

- งบแสดงฐานะการเงินและหมายเหตุประกอบ
- รายงานรายจ่ายในการดำเนินงานที่จ่ายจากเงินรายรับตามแผนงาน
- รายงานรายจ่ายในการดำเนินงานที่จ่ายจากเงินรายรับตามแผนงานรวม
- รายงานรายจ่ายในการดำเนินงานจ่ายจากเงินสะสม
- รายงานรายจ่ายในการดำเนินงานจ่ายจากเงินทุนสำรองเงินสะสม
- รายงานรายจ่ายในการดำเนินงานจ่ายจากเงินกู้
- งบแสดงผลการดำเนินงานจ่ายจากเงินรายรับ
- งบแสดงผลการดำเนินงานรวมจ่ายจากเงินรายรับและเงินสะสม
- งบแสดงผลการดำเนินงานรวมจ่ายจากเงินรายรับ เงินสะสม และเงินทุนสำรอง เงินสะสม
- งบแสดงผลการดำเนินงานรวมจ่ายจากเงินรายรับ เงินสะสม เงินทุนสำรอง เงินสะสม และ

เงินกู้

๙. ทุกสิ้นปีงบประมาณ เมื่อปิดบัญชีรายรับรายจ่ายแล้วให้กันยอดเงินสะสมประจำปีไว้ร้อยละ ๑๕ ของทุกปี เพื่อเป็นทุนสำรองเงินสะสม โดยที่ทุนสำรองเงินสะสมนี้ให้เพิ่มขึ้นร้อยละ ๑๕ ของทุกปี

ด้านการเบิกจ่าย

๑. การเบิกจ่ายเงิน

กฎหมาย ระเบียบ และหนังสือสั่งการที่เกี่ยวข้อง

๑. ระเบียบกระทรวงมหาดไทย ว่าด้วยการรับเงิน การเบิกจ่ายเงิน การฝากเงิน การเก็บ
รักษา เงิน และการตรวจเงินขององค์กรปกครองส่วนท้องถิ่น พ.ศ. ๒๕๖๖

๒. หนังสือกรมส่งเสริมการปกครองท้องถิ่น ที่ มท ๐๘๐๘.๔/ว ๖๘๕ ลงวันที่ ๒ พฤษภาคม
๒๕๕๗ เรื่อง การกำหนดแบบพิมพ์และเอกสารที่ใช้ในการปฏิบัติงานทางการเงินขององค์กรปกครองส่วน
ท้องถิ่น

เอกสารประกอบการตรวจสอบ

๑. ข้อบัญญัติงบประมาณรายจ่ายประจำปี
๒. แผนการใช้จ่ายเงินขององค์การบริหารส่วนตำบลมาย และของหน่วยงานผู้เบิก
๓. ทะเบียนรายจ่าย สมุดเงินสดจ่าย
๔. สมุดคุมฎีกาเบิกจ่ายเงิน
๕. ฎีกาเบิกจ่ายเงิน และเอกสารประกอบฎีกา
๖. รายงานการจัดทำเช็ค
๗. สมุดเงินสดจ่าย ต้นขั้วเช็ค และ Bank Statement
๘. เอกสารในระบบบันทึกบัญชีขององค์กรปกครองส่วนท้องถิ่น (e-LAAS) ที่เกี่ยวข้อง

วิธีการตรวจสอบ

๑. ตรวจสอบงบประมาณว่าการจ่ายเงินหรือก่อนนี้ผู้กพันได้ตั้งงบประมาณประจำปี หรือ งบประมาณ (เพิ่มเติม) หรือขอโอน/แก้ไขเปลี่ยนแปลงคำชี้แจงหรือไม่ เนื่องจากการจ่ายเงินหรือก่อนนี้ ผู้กพัน จะกระทำได้แต่เฉพาะที่กฎหมาย ระเบียบ ข้อบังคับหรือหนังสือสั่งการที่กระทรวงมหาดไทยกำหนดไว้เท่านั้น

๒. ตรวจสอบแผนการใช้จ่ายเงิน

- ทุกสำนัก/กอง ขององค์การบริหารส่วนตำบลมาย ต้องวางแผนการเบิกจ่ายเงิน ตาม งบประมาณรายจ่ายประจำปี โดยให้วางแผนทุก ๓ เดือน (ไตรมาส) ตามแผนการใช้จ่ายเงินที่กรมส่งเสริมการ ปกครองท้องถิ่นกำหนด ส่งให้กองคลังก่อนวันเริ่มต้นของแต่ละไตรมาสอย่างน้อย ๒๐ วัน

- กองคลังจะต้องบูรณาการแผนของแต่ละสำนัก/กอง ให้เป็นแผนการใช้จ่ายเงินรวม ประจำ ไตรมาส เพื่อให้แผนการใช้จ่ายเงินรวมมีความสัมพันธ์กับเงินสดที่หมุนเวียน และที่จะได้รับเงินในแต่ ละ ช่วงเวลา

๓. การขอเบิกเงินจากหน่วยงานคลังของแต่ละสำนัก/กอง ขององค์การบริหารส่วนตำบลมาย ตามงบประมาณรายจ่ายประจำปีงบประมาณใด ให้เบิกได้แต่เฉพาะในปีงบประมาณนั้น รวมทั้งเงินอุดหนุนที่ รัฐบาลให้องค์กรปกครองส่วนท้องถิ่น โดยที่มีต้องจัดทำข้อบัญญัติงบประมาณรายจ่ายประจำปี เว้นแต่

- เป็นเงินงบประมาณรายจ่ายที่ยังมิได้ก่อนนี้ผู้กพันในปีงบประมาณนั้น และได้รับ อนุมัติให้ กั้นเงินไว้ ต่อผู้มีอำนาจตามระเบียบแล้ว

- เป็นงบประมาณรายจ่ายที่ได้ก่อนนี้ผู้กพันไว้ก่อนสิ้นปีงบประมาณ และได้รับอนุมัติจาก ผู้บริหารท้องถิ่นให้กั้นเงินไปจ่ายในปีงบประมาณถัดไป

- กรณีมีเงินอุดหนุนที่รัฐบาลให้องค์กรปกครองส่วนท้องถิ่น โดยที่มีต้องจัดทำ ข้อบัญญัติ งบประมาณรายจ่ายประจำปีซึ่งเบิกจ่ายไม่ทันภายในสิ้นปีงบประมาณที่ผ่านมาและได้บันทึกบัญชีไว้แล้ว

๔. ตรวจสอบว่าองค์กรปกครองส่วนท้องถิ่นมีการจัดทำทะเบียนคุมฎีกาการเบิกจ่ายเงิน และ รายงานการจัดทำเช็คหรือไม่

๕. การเบิกเงินขององค์การบริหารส่วนตำบลมา ให้หน่วยงานผู้เบิกขอเบิกกับหน่วยงานคลัง โดยให้ หัวหน้าหน่วยงานผู้เบิกเป็นผู้ลงลายมือชื่อเบิกเงินและให้วางฎีกาตามแบบที่กรม ส่งเสริมการปกครอง ท้องถิ่นกำหนด

๖. ตรวจสอบฎีกาเบิกจ่ายเงิน โดยตรวจสอบความถูกต้องครบถ้วนของหน้าฎีกาเบิกเงิน เช่น การลงรายการงบประมาณคงเหลือ เลขที่ฎีกา ผู้ขอเบิก ผู้ตรวจฎีกา ผู้อนุมัติฎีกา ผู้รับเงิน และผู้ จ่ายเงิน ลง ลายมือชื่อครบถ้วนหรือไม่ และเอกสารประกอบฎีกาว่าครบถ้วนหรือไม่ โดยตรวจสอบยอดที่จ่ายตามหน้าฎีกา กับยอดเดบิตในสมุดเงินสดจ่าย แยกตามหมวดรายจ่ายและหลักฐานการเบิกหากเป็นภาพถ่ายหรือสำเนา ให้ผู้ เบิกรับรองความถูกต้องด้วย

๗. กรณีการซื้อ เช่าทรัพย์สิน หรือจ้างทำของให้หน่วยงานผู้เบิก วางฎีกาอย่างช้าไม่เกิน ๕ วัน นับจากวันตรวจรับทรัพย์สินหรือตรวจรับงาน

๘. การจ่ายเงินให้แก่เจ้าหนี้หรือผู้มีสิทธิให้จ่ายเป็นเช็ค กรณีจำเป็นที่ไม่อาจจ่ายเป็นเช็คได้ ให้จัดทำใบถอนเงินฝากธนาคารเพื่อให้ธนาคารออกตั๋วแลกเงินส่งจ่ายให้เจ้าหนี้ หรือผู้มีสิทธิ

๙. การจ่ายเงินทุกกรณี ถ้าผู้จ่ายมีหน้าที่ตามกฎหมายที่จะต้องหักภาษีใดๆ ไว้ ณ ที่จ่าย หรือ เงินอื่นใดที่มีกฎหมายกำหนดให้หักเพื่อนำส่งส่วนราชการหรือหน่วยงานใด ให้ดำเนินการตามกฎหมาย

๑๐. ตรวจสอบยอดเงินจ่ายที่บัญชีเงินสดจ่ายช่องเครดิตธนาคาร กับ Bank Statement และ ต้นขั้วเช็คที่จ่ายว่าตรงกันหรือไม่

๑๑. ตรวจสอบหลักฐานการจ่าย ได้แก่ ใบเสร็จรับเงินหรือใบสำคัญรับเงินที่ใช้ประกอบฎีกา เบิกเงินผู้จ่ายเงินประทับตราข้อความว่า “จ่ายเงินแล้ว” โดยลงลายมือชื่อรับรองการจ่ายพร้อมทั้งมี ชื่อ-สกุล ตัวบรรจง พร้อมวันเดือนปีที่จ่ายกำกับไว้ในหลักฐานการจ่ายเงินให้แก่เจ้าหนี้หรือผู้รับเงิน กรณี เป็นใบสำคัญคู่ จ่ายหัวหน้าหน่วยงานคลังต้องลงลายมือชื่อรับรองความถูกต้องกำกับไว้ด้วย

๑๒. กรณีผู้มีสิทธิรับเงินไม่สามารถมารับด้วยตัวเองได้ ต้องมีใบมอบฉันทะหรือหนังสือมอบ อำนาจแล้วแต่กรณี

๑๓. เงินที่เบิกถ้าไม่ได้จ่ายหรือจ่ายไม่หมดให้หน่วยงานผู้เบิกนำส่งคืนหน่วยงานคลังภายใน ๑๕ วัน นับจากวันที่ได้รับเงินจากหน่วยงานคลัง

๑๔. การจัดเก็บฎีกา ให้เจ้าหน้าที่ผู้รับผิดชอบจัดเก็บฎีกาเรียงตามรายงานการจัดทำเช็ค

๒. การเขียนเช็คสั่งจ่าย

กฎหมาย ระเบียบ และหนังสือสั่งการที่เกี่ยวข้อง

ระเบียบกระทรวงมหาดไทย ว่าด้วยการรับเงิน การเบิกจ่ายเงิน การฝากเงิน การเก็บรักษา เงิน และการตรวจเงิน ขององค์การปกครองส่วนท้องถิ่น พ.ศ.

เอกสารประกอบการตรวจสอบ

๑. เช็ค/ต้นขั้วเช็ค

๒. ฎีกาเบิกจ่ายเงินและเอกสารประกอบฎีกา

๓. หนังสือแจ้งรายชื่อผู้ลงนามในการส่งจ่ายเช็คที่องค์กรปกครองส่วนท้องถิ่นส่งให้กับ
ธนาคาร

วิธีการตรวจสอบ

๑. ตรวจสอบว่าการเช็คส่งจ่ายในกรณีซื้อทรัพย์สิน จ้างทำของหรือเช่าทรัพย์สินในนามของ
เจ้าหน้าที่หรือผู้มีสิทธิรับเงิน โดยขีดฆ่าคำว่า “หรือตามคำสั่ง” หรือ “หรือผู้ถือ” ออกและขีดคร่อมหรือไม่

๒. ตรวจสอบการออกเช็คในนามหัวหน้าหน่วยงานคลังหรือเจ้าหน้าที่ของหน่วยงานคลัง เป็น
การจ่ายเงินกรณีวงเงินไม่เกิน ๕,๐๐๐บาท หรือไม่ และได้ขีดฆ่าคำว่า “หรือตามคำสั่ง” หรือ “หรือผู้ถือ” ออก
หรือไม่ ห้ามออกเช็คส่งจ่ายเงินสดหรือไม่

๓. ตรวจสอบการลงนามส่งจ่ายเงินในเช็คส่งจ่าย/ใบถอน เป็นไปตามเงื่อนไขการส่งจ่ายต่อ
ธนาคารโดยให้ผู้มีอำนาจลงนามส่งจ่ายเงินร่วมกันอย่างน้อยสามคน ในจำนวนให้มีนายกองค์การบริหารส่วน
ตำบลและปลัดองค์การบริหารส่วนตำบล ลงนามส่งจ่ายด้วยทุกครั้ง หรือไม่ และนายกองค์การบริหาร
ส่วนตำบลได้ มอบหมายผู้ช่วยผู้บริหารท้องถิ่นหรือผู้ดำรงตำแหน่งไม่ต่ำกว่าหัวหน้าหน่วยงานอีกหนึ่งคน
และให้มอบหมายผู้ดำรงตำแหน่งไม่ต่ำกว่าหัวหน้าหน่วยงานเพิ่มอีกหนึ่งคนในกรณีที่ไม่มีผู้บริหารท้องถิ่นเป็นผู้
มีอำนาจลงลายมือชื่อส่งจ่ายเงินในเช็คส่งจ่าย/ใบถอน หรือไม่

๓. การยืมเงินงบประมาณ

กฎหมาย ระเบียบ และหนังสือสั่งการที่เกี่ยวข้อง

ระเบียบกระทรวงมหาดไทย ว่าด้วยการรับเงิน การเบิกจ่ายเงิน การฝากเงิน การเก็บ รักษา
เงิน และการตรวจเงินขององค์กรปกครองส่วนท้องถิ่น พ.ศ. ๒๕๖๖

เอกสารประกอบการตรวจสอบ

๑. ทะเบียนลูกหนี้เงินยืมงบประมาณ
๒. สัญญาเงินยืม
๓. ฎีกาเบิกเงินยืมงบประมาณ และเอกสารประกอบฎีกา
๔. ฎีกาส่งใช้เงินยืมงบประมาณ และเอกสารประกอบฎีกา

วิธีการตรวจสอบ

๑. ตรวจสอบว่ามีงบประมาณเพื่อการนั้นแล้วหรือไม่

๒. ตรวจสอบว่าผู้ยืมทำสัญญาเงินยืมตามแบบที่กรมส่งเสริมการปกครองท้องถิ่นกำหนด
หรือไม่ และรับรองว่าจะปฏิบัติตามระเบียบ ข้อบังคับ หรือคำสั่งที่ได้กำหนดไว้ และจะนำใบสำคัญคู่จ่ายที่
ถูกต้องรวมทั้งเงินเหลือจ่าย (ถ้ามี) ส่งคืน ถ้าไม่ส่งตามกำหนดก็จะขอใช้เงินหรือยินยอมให้องค์การบริหารส่วน
ตำบล หักเงินเพื่อชดใช้เงินยืมนั้น

๓. กรณีที่ผู้ยืมไม่มีเงินใด ๆ อันจะพึงได้รับจากองค์การบริหารส่วนตำบล ที่จะหักส่ง ใช้
เงินยืมได้ ให้องค์การบริหารส่วนตำบลกำหนดให้ผู้ยืมหาหลักทรัพย์มาวางเป็นประกันหรือหาบุคคลที่มี
หลักฐานมาทำสัญญา ค้ำประกันไว้ต่อองค์การบริหารส่วนตำบล ด้วย

๔. ตรวจสอบว่าผู้ยืมต้องมีเงินยืมค่างชำระหรือไม่และให้ยืมได้เฉพาะผู้มีหน้าที่ต้องปฏิบัติงานนั้นๆ

๕. ตรวจสอบฎีกาเบิกเงินยืม และเอกสารประกอบฎีกา ต้องได้รับการอนุมัติให้จ่ายเงินยืมตามสัญญาเงินยืม โดยนายกองค้การบริหารส่วนตำบลมาาย เป็นผู้อนุมัติ

๖. ตรวจสอบการบันทึกรายการยืม และรายการส่งใช้เงินยืมในทะเบียนเงินยืมทุกครั้ง โดยให้ผู้ยืม-ผู้ส่งใช้ ลงชื่อในทะเบียนเงินยืมสำหรับรายการนั้นๆ ด้วย

๗. ตรวจสอบกรณีครบกำหนดการส่งใช้เงินยืมแล้ว ผู้ยืมยังไม่ชดใช้เงินยืมให้นายกองค้การบริหารส่วนตำบลมาาย มีอำนาจสั่งการให้ผู้ค่างชำระเงินยืมส่งใช้เงินยืมภายในกำหนดเวลาตามที่ เห็นสมควรอย่างช้าไม่เกิน ๓๐ วัน

๘. ตรวจสอบการส่งใช้ใบสำคัญและเงินเหลือจ่าย (ถ้ามี) ส่งใช้ภายในกำหนดระยะเวลาหรือไม่

๙. ตรวจสอบกรณีการส่งใช้เงินยืม และมีเงินสดเหลือจ่ายได้มีการออกใบเสร็จรับเงินให้แก่ผู้ยืมไว้เป็นหลักฐานด้วยหรือไม่

๑๐. หากผู้ยืมส่งใบสำคัญคู่จ่ายหักล้างเงินยืมแล้วมีเหตุให้ต้องทักท้วง ต้องแจ้งให้ผู้ยืมทราบโดยด่วนและให้ผู้ยืมปฏิบัติตามคำทักท้วงภายใน ๑๕ วัน นับจากวันที่ได้รับคำทักท้วงหากไม่ปฏิบัติตามและมิได้ชี้แจงเหตุผลให้ทราบถือว่าผู้นั้นยังไม่ได้ส่งใช้เงินยืมเท่าจำนวนที่ทักท้วงนั้น

ด้านพัสดุ

๑. การจัดซื้อจัดจ้าง

กฎหมาย ระเบียบ และหนังสือสั่งการที่เกี่ยวข้อง

๑. พระราชบัญญัติการจัดซื้อจัดจ้างและการบริหารพัสดุภาครัฐ พ.ศ. ๒๕๖๐

๒. ระเบียบกระทรวงการคลังว่าด้วยการจัดซื้อจัดจ้างและการบริหารพัสดุภาครัฐ พ.ศ.

๒๕๖๐

๓. กฎกระทรวง กำหนดให้หน่วยงานอื่นเป็นหน่วยงานของรัฐตามพระราชบัญญัติการ จัดซื้อจัดจ้างและการบริหารพัสดุภาครัฐ พ.ศ. ๒๕๖๐

๔. กฎกระทรวง กำหนดหลักเกณฑ์เกี่ยวกับผู้ที่มีสิทธิขอขึ้นทะเบียนผู้ ประกอบการ พ.ศ. ๒๕๖๐

๕. กฎกระทรวง กำหนดพัสดุที่รัฐต้องการส่งเสริมหรือสนับสนุน และกำหนดวิธีการจัดซื้อจัดจ้างพัสดุ โดยวิธีคัดเลือกและวิธีเฉพาะเจาะจง พ.ศ. ๒๕๖๐

๖. กฎกระทรวง กำหนดวงเงินการจัดซื้อจัดจ้างพัสดุโดยวิธีเฉพาะเจาะจงวงเงินการจัดซื้อจัดจ้างที่ไม่ทำข้อตกลงเป็นหนังสือ และวงเงินการจัดซื้อจัดจ้างในการแต่งตั้งผู้ตรวจรับพัสดุ พ.ศ. ๒๕๖๐

๗. กฎกระทรวง กำหนดหลักเกณฑ์ วิธีการ และเงื่อนไขการขึ้นทะเบียนที่ปรึกษา พ.ศ. ๒๕๖๐

๘. กฎกระทรวง กำหนดอัตราค่าจ้างผู้ให้บริการงานจ้างออกแบบหรือควบคุมงานก่อสร้าง พ.ศ. ๒๕๖๐ พ.ศ. ๒๕๖๐

๙. กฎกระทรวง กำหนดเรื่องการจัดซื้อจัดจ้างกับหน่วยงานของรัฐที่ใช้สิทธิอุทธรณ์ไม่ได้

๑๐. กฎกระทรวง กำหนดกรณีการจัดซื้อจัดจ้างพัสดุโดยวิธีเฉพาะเจาะจง พ.ศ. ๒๕๖๑

เอกสารประกอบการตรวจสอบ

๑. ฎีกาเบิกจ่ายเงิน และเอกสารประกอบฎีกา

๒. แผนการจัดซื้อจัดจ้างประจำปี ๓. ประกาศเผยแพร่แผนการจัดซื้อจัดจ้าง

๔. รายงานการขอซื้อขอจ้าง

๕. คำสั่งแต่งตั้งคณะกรรมการซื้อหรือจ้าง

๖. เอกสารที่เกี่ยวข้องในระบบการจัดซื้อจัดจ้างภาครัฐ e-GP

วิธีการตรวจสอบ

๑. ตรวจสอบว่าองค์การบริหารส่วนตำบลภายใต้การกำกับดูแลมีการจัดทำแผนการจัดซื้อจัดจ้างหรือไม่ เมื่อได้รับความเห็นชอบวงเงินงบประมาณที่จะใช้ในการจัดซื้อจัดจ้าง จากผู้มีอำนาจในการพิจารณา งบประมาณ แล้วให้เจ้าหน้าที่หรือผู้ที่ได้รับมอบหมายจัดทำแผนการจัดซื้อจัดจ้างประจำปีเสนอนายกองค์การบริหารส่วนตำบล ภายใต้ขอความเห็นชอบโดยมีรายการอย่างน้อย ดังต่อไปนี้

- ชื่อโครงการที่จะจัดซื้อจัดจ้าง
- วงเงินที่จะจัดซื้อจัดจ้างโดยประมาณ
- ระยะเวลาที่คาดว่าจะจัดซื้อจัดจ้าง
- รายการอื่นตามที่กรมบัญชีกลางกำหนด

๒. ตรวจสอบว่าองค์การบริหารส่วนตำบลภายใต้การกำกับดูแล มีการประกาศเผยแพร่แผนการจัดซื้อจัดจ้างหรือไม่ เมื่อนายกองค์การบริหารส่วนตำบล ภายใต้ขอความเห็นชอบแผนการจัดซื้อจัดจ้างประจำปีแล้วให้หัวหน้าเจ้าหน้าที่ ประกาศเผยแพร่แผนในระบบเครือข่ายสารสนเทศของกรมบัญชีกลางและขององค์การบริหารส่วนตำบล ตามวิธีการที่กรมบัญชีกลางกำหนด และให้ปิดประกาศ ณ สถานที่ปิดประกาศ ขององค์การบริหารส่วนตำบล

๓. ตรวจสอบว่ามีการจัดทำรายงานขอซื้อหรือขอจ้างทุกวิธีหรือไม่ ทุกครั้งในการซื้อหรือการจ้างแต่ละวิธี นอกจากการซื้อที่ดินหรือสิ่งปลูกสร้าง ให้เจ้าหน้าที่จัดทำรายงานขอซื้อหรือขอจ้างเสนอ นายกองค์การบริหารส่วนตำบล ภายใต้ขอความเห็นชอบโดยเสนอผ่านหัวหน้าเจ้าหน้าที่ ดังนี้

- เหตุผลและความจำเป็นที่ต้องซื้อหรือจ้าง
- ขอบเขตของงานหรือรายละเอียดคุณลักษณะเฉพาะของพัสดุหรือแบบรูปารายการงานก่อสร้างที่จะซื้อหรือจ้าง แล้วแต่กรณี

- ราคาของพัสดุที่จะซื้อหรือจ้าง
- วงเงินที่จะซื้อหรือจ้าง
- เวลาที่ต้องใช้พัสดุ
- วิธีที่จะซื้อหรือจ้างและเหตุผลที่ต้องซื้อหรือจ้างโดยวิธีนั้น
- หลักเกณฑ์การพิจารณาคัดเลือกข้อเสนอ
- ข้อเสนออื่น เช่น ขอแต่งตั้งคณะกรรมการการออกประกาศและเอกสารเชิญชวนและ

หนังสือเชิญชวน

๔. ตรวจสอบการแต่งตั้งคณะกรรมการซื้อหรือจ้าง ในการดำเนินการซื้อหรือการจ้างแต่ละครั้งให้นายกองคการบริหารส่วนตำบลมาแต่งตั้งคณะกรรมการซื้อหรือจ้างขึ้น เพื่อปฏิบัติการตามระเบียบนี้ พร้อมกับกำหนดระยะเวลาในการพิจารณาของคณะกรรมการแล้วแต่กรณี คือ

- คณะกรรมการพิจารณาผลการประกวดราคาอิเล็กทรอนิกส์
- คณะกรรมการพิจารณาผลการสอบราคา
- คณะกรรมการซื้อหรือจ้างโดยวิธีคัดเลือก
- คณะกรรมการซื้อหรือจ้างโดยวิธีเฉพาะเจาะจง
- คณะกรรมการตรวจรับพัสดุ

๕. ตรวจสอบองค์ประกอบคณะกรรมการต้องเป็นไปตามหลักเกณฑ์ ดังนี้

• ประกอบด้วยประธานกรรมการหนึ่งคนและกรรมการอย่างน้อยสองคนโดยให้ แต่งตั้งจากข้าราชการ ลูกจ้างประจำ พนักงานราชการ พนักงานมหาวิทยาลัย พนักงานของรัฐ หรือ พนักงานของหน่วยงานของรัฐที่เรียกชื่ออย่างอื่น โดยให้คำนึงถึงลักษณะหน้าที่ และความรับผิดชอบของผู้ที่ได้รับ แต่งตั้งเป็นสำคัญ ในกรณีจำเป็นหรือเพื่อประโยชน์ของหน่วยงาน จะแต่งตั้งบุคคลอื่นร่วมเป็นกรรมการด้วยก็ได้แต่จำนวนกรรมการจะต้องไม่มากกว่าจำนวนกรรมการดังกล่าวข้างต้น

• ในการซื้อหรือจ้างครั้งเดียวกัน ห้ามแต่งตั้งผู้เป็นกรรมการพิจารณาผลการประกวดราคาอิเล็กทรอนิกส์กรรมการพิจารณาผลการสอบราคาหรือกรรมการซื้อหรือจ้างโดยวิธีคัดเลือกเป็นกรรมการตรวจรับพัสดุ

• การประชุมของคณะกรรมการแต่ละคณะต้องมีกรรมการมาประชุมไม่น้อยกว่ากึ่งหนึ่งของจำนวนกรรมการทั้งหมด โดยประธานกรรมการต้องอยู่ด้วยทุกครั้ง หากประธานกรรมการไม่สามารถปฏิบัติหน้าที่ได้ให้นายกองคการบริหารส่วนตำบลมาแต่งตั้งประธานกรรมการคนใหม่เป็นประธานกรรมการแทนมติของคณะกรรมการให้ถือเสียงข้างมากถ้าคะแนนเสียงเท่ากันให้ประธานกรรมการออกเสียงเพิ่มขึ้นอีกเสียงหนึ่งเป็นเสียงชี้ขาดเว้นแต่คณะกรรมการตรวจรับพัสดุให้ถือมติเอกฉันท์

๖. ตรวจสอบการจัดซื้อหรือการจ้างวิธีประกาศเชิญชวนทั่วไปการซื้อหรือจ้างโดยวิธีประกาศเชิญชวนทั่วไป มี ๓ วิธี ดังนี้

๖.๑ วิธีตลาดอิเล็กทรอนิกส์ (e-market)

- ต้องเป็นการซื้อหรือจ้างที่มีรายละเอียดคุณลักษณะเฉพาะของพัสดุที่ไม่ซับซ้อน หรือเป็นสินค้าหรืองานบริการที่มีมาตรฐาน และได้กำหนดไว้ในระบบข้อมูลสินค้า (e-catalog) โดยให้ ดำเนินการในระบบตลาดอิเล็กทรอนิกส์ (Electronic Market: e-Market)

- ตรวจสอบการจัดทำรายงานขอซื้อหรือขอจ้างเสนอนายกองค์การบริหารส่วนตำบล
- นายกองค์การบริหารส่วนตำบลต้องให้ความเห็นชอบตามรายงานที่เสนอ
- หัวหน้าเจ้าหน้าที่พัสดุจัดทำประกาศเอกสารเผยแพร่ลงในระบบการจัดซื้อจัดจ้างภาครัฐ e-GP และทางเว็บไซต์ขององค์การบริหารส่วนตำบล พร้อมปิดประกาศหรือไม่

- ลงนามในสัญญาหรือข้อตกลงตามแบบที่กำหนด

๖.๒ วิธีประกวดราคาอิเล็กทรอนิกส์ (e-bidding)

- ต้องเป็นการซื้อหรือจ้างครั้งหนึ่งซึ่งมีวงเงินเกิน ๕๐๐,๐๐๐-บาท และเป็นสินค้าหรืองานบริการที่ไม่ได้กำหนดรายละเอียดคุณลักษณะเฉพาะของพัสดุไว้ในระบบข้อมูลสินค้า (e-catalog) โดยให้ ดำเนินการในระบบประกวดราคาอิเล็กทรอนิกส์ (Electronic Bidding : e-bidding) ตามวิธีการที่กรมบัญชีกลาง กำหนด

- ตรวจสอบการจัดทำรายงานขอซื้อหรือขอจ้างเสนอนายกองค์การบริหารส่วนตำบล เสนอ

- นายกองค์การบริหารส่วนตำบลต้องให้ความเห็นชอบตามรายงานที่
- หัวหน้าเจ้าหน้าที่พัสดุนำร่างประกาศเอกสารเผยแพร่ลงเว็บไซต์โดยมีหลักเกณฑ์หากการซื้อหรือจ้างครั้งหนึ่ง มีวงเงินเกิน ๕๐๐,๐๐๐.- บาท แต่ไม่เกิน ๕,๐๐๐,๐๐๐.- บาท ให้อยู่ในดุลยพินิจของหน่วยงานจะให้มีการเผยแพร่เพื่อรับฟังความคิดเห็นหรือไม่ก็ได้ แต่หากการซื้อหรือจ้างครั้งหนึ่งมีวงเงินเกิน ๕,๐๐๐,๐๐๐.- บาท ให้นำร่างประกาศเอกสารเผยแพร่เพื่อรับฟังความคิดเห็นจากผู้ประกอบการ เป็นเวลาติดต่อกันไม่น้อยกว่า ๓ วันทำการ

- ผู้เสนอราคาเข้าเสนอราคาผ่านระบบ e-GP โดยเสนอราคาได้เพียงครั้งเดียว
- คณะกรรมการพิจารณาผลฯ จัดทำรายงานผลการพิจารณาพร้อมความเห็น เสนอต่อนายกองค์การบริหารส่วนตำบล เพื่อให้ความเห็นชอบ

- นายกองค์การบริหารส่วนตำบลอนุมัติการซื้อหรือจ้าง
- เจ้าหน้าที่แจ้งผลการพิจารณาในระบบเครือข่ายสารสนเทศของกรมบัญชีกลางและปิดประกาศ พร้อมทั้งแจ้งให้ผู้เสนอราคาทุกรายทราบทางจดหมายอิเล็กทรอนิกส์ (e-mail)

- ลงนามในสัญญาหรือข้อตกลงตามแบบที่กำหนด

๖.๓ วิธีสอบราคา

- ต้องเป็นการซื้อหรือจ้างครั้งหนึ่ง ซึ่ง มีวงเงินเกิน ๕๐๐,๐๐๐.- บาท แต่ไม่เกิน ๕,๐๐๐,๐๐๐.- บาท ให้กระทำได้ในกรณีที่หน่วยงานของรัฐนั้นตั้งอยู่ในพื้นที่ที่มีข้อจำกัดในการใช้สัญญา

อินเทอร์เน็ต ทำให้ไม่สามารถดำเนินการผ่านระบบตลาดอิเล็กทรอนิกส์หรือระบบประกวดราคาอิเล็กทรอนิกส์ได้ ทั้งนี้ให้เจ้าหน้าที่ ระบุเหตุผลความจำเป็นไว้ในรายงานขอซื้อหรือขอจ้างด้วย

- ตรวจสอบการจัดทำรายงานขอซื้อหรือขอจ้างเสนอขายกองค้การบริหารส่วนตำบล
- นายกองค้การบริหารส่วนตำบลอ้อมกอดต้องให้ความเห็นชอบตามรายงานที่เสนอ
- หัวหน้าเจ้าหน้าที่พัสดุนำร่างประกาศเอกสารเผยแพร่ลงเว็บไซต์ เป็นเวลาติดต่อกันไม่น้อยกว่า ๕ วันทำการ

กว่า ๕ วันทำการ

- กำหนดวัน เวลายื่นข้อเสนอ และการเปิดซองข้อเสนอ
- เมื่อถึงกำหนดวัน เวลาการเปิดซองข้อเสนอให้คณะกรรมการพิจารณาผลการสอบราคา

จัดทำรายงานผลการพิจารณาพร้อมความเห็นต่อนายกองค้การบริหารส่วนตำบลมาเพื่อให้ ความเห็นชอบ

- นายกองค้การบริหารส่วนตำบลอนุมัติการซื้อหรือจ้าง
- เจ้าหน้าที่แจ้งผลการพิจารณาในระบบเครือข่ายสารสนเทศของกรมบัญชีกลาง และปิด

ประกาศพร้อมทั้งแจ้งให้ผู้เสนอราคาทุกรายทราบผ่านทางจดหมายอิเล็กทรอนิกส์ (e-mail)

- ลงนามในสัญญา หรือข้อตกลงตามแบบที่กำหนด

๗. ตรวจสอบการจัดซื้อหรือการจ้างวิธีคัดเลือกจากขั้นตอนการดำเนินการ ดังนี้ภายใต้

เงื่อนไข

- ดำเนินการด้วยวิธีประกาศเชิญชวนทั่วไปแล้ว แต่ไม่มีผู้ยื่นข้อเสนอ
- พัสตุดที่ต้องการจัดซื้อจัดจ้างมีลักษณะเฉพาะเป็นพิเศษหรือซับซ้อนต้องให้ฝีมือโดยเฉพาะ

ความชำนาญเป็นพิเศษมีทักษะสูงหรือผู้ประกอบการมีจำนวนจำกัด

- มีความจำเป็นเร่งด่วน
- เป็นพัสดุที่ลักษณะการใช้งานหรือมีข้อจำกัดทางเทคนิคที่จำเป็นต้องระบุยี่ห้อ เป็นการ

เฉพาะ

- เป็นพัสดุที่จำเป็นต้องซื้อโดยตรงจากต่างประเทศ
- เป็นพัสดุที่ใช้ในราชการลับ
- เป็นงานจ้างซ่อมพัสดุที่จำเป็นต้องถอนตรวจเพื่อประเมินค่าใช้จ่าย
- ตรวจสอบการเสนอราคากรณีวงเงินเกิน ๕ แสนบาท แต่ไม่เกิน ๕ ล้านบาท ใช้แบบใบ

เสนอราคาหรือไม่

- ตรวจสอบการเสนอราคากรณีวงเงินเกิน ๕ ล้านบาท ใช้แบบการประมูลอิเล็กทรอนิกส์

หรือไม่

- เมื่อสิ้นสุดการเสนอราคาให้เจ้าหน้าที่พิจารณาผู้ชนะการเสนอราคาจากผู้เสนอราคาต่ำสุด
- เจ้าหน้าที่รายงานผลการพิจารณา พร้อมเสนอความเห็นต่อนายกองค้การบริหารส่วนตำบล

มาผ่านหัวหน้าเจ้าหน้าที่

- นายกองค้การบริหารส่วนตำบลอนุมัติการซื้อหรือจ้าง

• เจ้าหน้าที่แจ้งผลการพิจารณาในระบบเครือข่ายสารสนเทศของกรมบัญชีกลาง และปิดประกาศ พร้อมทั้งแจ้งให้ผู้เสนอราคาทุกรายทราบทางจดหมายอิเล็กทรอนิกส์ (e-mail)

• ลงนามในสัญญา หรือข้อตกลงตามแบบที่กำหนด

๘. ตรวจสอบการจัดซื้อหรือการจ้างวิธีเฉพาะเจาะจง จากขั้นตอนการดำเนินการภายใต้เงื่อนไข ดังนี้

ยื่นขอเสนอ

• ที่ดำเนินการด้วยวิธีประกาศเชิญชวนทั่วไปและวิธีคัดเลือกหรือใช้วิธีคัดเลือกแล้วแต่ไม่มีผู้

• มีวงเงินในการจัดซื้อจัดจ้างครั้งหนึ่งไม่เกิน ๕๐๐,๐๐๐.- บาท

• มีความจำเป็นเร่งด่วน

• มีความจำเป็นต้องใช้พัสดุฉุกเฉิน เนื่องจากเกิดอุบัติเหตุหรือภัยธรรมชาติหรือเกิด โรคติดต่อ

• พัสดุที่ทำการจัดซื้อจัดจ้างเป็นพัสดุที่เกี่ยวข้องกับพัสดุที่ได้ทำการจัดซื้อจัดจ้างไว้ก่อนแล้ว

• เป็นพัสดุที่จะขายทอดตลาดโดยหน่วยงานของรัฐ

• เป็นพัสดุที่เป็นที่ดินและสิ่งปลูกสร้างซึ่งจำเป็นต้องซื้อเฉพาะแห่ง

• กรณีอื่นตามที่กำหนดในกฎกระทรวง

(๑) ตรวจสอบการจัดทำรายงานขอซื้อหรือขอจ้างเสนอนายกองค์การบริหารส่วนตำบลมา

(๒) ผู้บริหารท้องถิ่นต้องให้ความเห็นชอบตามรายงานที่เสนอ

(๓) ต้องจัดทำหนังสือเชิญชวนไปยังผู้ประกอบการที่มีคุณสมบัติตรงตามเงื่อนไข รายใดราย

หนึ่ง ให้เข้ายื่นข้อเสนอหรือให้เข้ามาเจรจาต่อรองราคา

(๔) ให้คณะกรรมการฯ จัดทำรายงานผลการพิจารณาพร้อมความเห็นต่อนายกองค์การบริหารส่วนตำบลมา เพื่อให้ความเห็นชอบ

(๕) นายกองค์การบริหารส่วนตำบลอนุมัติการซื้อหรือจ้าง

(๖) เจ้าหน้าที่แจ้งผลการพิจารณาในระบบเครือข่ายสารสนเทศของ กรมบัญชีกลางและปิดประกาศ พร้อมทั้งแจ้งให้ผู้เสนอราคาทุกรายทราบทางจดหมายอิเล็กทรอนิกส์ (e-mail)

(๗) ลงนามในสัญญา หรือข้อตกลง ตามแบบที่กำหนด

๙. ตรวจสอบอำนาจในการสั่งซื้อหรือสั่งจ้าง ให้เป็นไปตามหลักเกณฑ์ ดังนี้

• การสั่งซื้อหรือสั่งจ้างโดยวิธีประกาศเชิญชวนทั่วไปครั้งหนึ่ง ให้เป็นอำนาจของผู้ดำรงตำแหน่งและภายในวงเงิน ดังต่อไปนี้

(๑) หัวหน้าหน่วยงานของรัฐ ไม่เกิน ๒๐๐,๐๐๐,๐๐๐.- บาท

(๒) ผู้มีอำนาจเหนือขึ้นไปหนึ่งชั้น เกิน ๒๐๐,๐๐๐,๐๐๐.- บาท

• การสั่งซื้อหรือสั่งจ้างโดยวิธีคัดเลือกครั้งหนึ่ง ให้เป็นอำนาจของผู้ดำรงตำแหน่งและภายในวงเงิน ดังต่อไปนี้

(๑) หัวหน้าหน่วยงานของรัฐ ไม่เกิน ๙๐๐,๐๐๐,๐๐๐.- บาท

(๒) ผู้มีอำนาจเหนือขึ้นไปหนึ่งชั้น เกิน ๙๐๐๐,๐๐๐,๐๐๐.- บาท

• การสั่งซื้อหรือสั่งจ้างโดยวิธีเฉพาะเจาะจงครั้งหนึ่งให้เป็นอำนาจของผู้ดำรงตำแหน่งและ
ภายในวงเงิน ดังต่อไปนี้

(๑) หัวหน้าหน่วยงานของรัฐ ไม่เกิน ๕๐,๐๐๐,๐๐๐.- บาท

(๒) ผู้มีอำนาจเหนือขึ้นไปหนึ่งชั้น เกิน ๕๐,๐๐๐,๐๐๐.- บาท

๒. การควบคุมพัสดุ

กฎหมาย ระเบียบ และหนังสือสั่งการที่เกี่ยวข้อง

๑. พระราชบัญญัติการจัดซื้อจัดจ้างและการบริหารพัสดุภาครัฐ พ.ศ. ๒๕๖๐

๒. ระเบียบกระทรวงการคลัง ว่าด้วยการจัดซื้อจัดจ้างและการบริหารพัสดุภาครัฐ พ.ศ. ๒๕๖๐

เอกสารประกอบการตรวจสอบ

๑. ทะเบียนคุมพัสดุ

๒. ใบเบิกพัสดุ

๓. ใบตรวจรับพัสดุ

๔. ทะเบียนรายจ่าย ในระบบบันทึกบัญชีขององค์กรปกครองส่วนท้องถิ่น (e-LAAS)

วิธีการตรวจสอบ

๑. ตรวจสอบว่ามีภาระลงบัญชีหรือทะเบียนเพื่อควบคุมพัสดุหรือไม่ โดยแยกเป็นชนิดและ
แสดงรายการตามตัวอย่างที่คณะกรรมการนโยบายกำหนด โดยให้มีหลักฐานการรับเข้าบัญชีหรือทะเบียนไว้
ประกอบรายการ

๒. ตรวจสอบเก็บรักษาพัสดุให้เป็นระเบียบเรียบร้อยปลอดภัยและให้ครบถ้วนถูกต้องตรง
ตามบัญชีหรือทะเบียนหรือไม่

๓. ตรวจสอบการเบิกพัสดุหัวหน้าหน่วยงานที่ต้องใช้พัสดุเป็นผู้เบิกหรือไม่และผู้จ่ายพัสดุ
ต้อง ตรวจสอบความถูกต้องของใบเบิกและเอกสารประกอบ (ถ้ามี) แล้วลงบัญชีหรือทะเบียนทุกครั้งที่มีการ
จ่าย และเก็บใบเบิกจ่ายไว้เป็นหลักฐานด้วย

๓. หลักประกันสัญญา

กฎหมาย ระเบียบ และหนังสือสั่งการที่เกี่ยวข้อง

๑. พระราชบัญญัติการจัดซื้อจัดจ้างและการบริหารพัสดุภาครัฐ พ.ศ. ๒๕๖๐

๒. ระเบียบกระทรวงการคลังว่าด้วยการจัดซื้อจัดจ้างและการบริหารพัสดุภาครัฐ พ.ศ. ๒๕๖๐

เอกสารประกอบการตรวจสอบ

๑. สมุดบัญชีแยกประเภท

๒. งบทดลองประจำเดือน

๓. ทะเบียนคุมหลักประกันสัญญา

วิธีการตรวจสอบ

๑. ตรวจสอบหลักประกันการเสนอราคาและหลักประกันสัญญา ให้ใช้หลักประกันอย่างหนึ่ง
 อย่างไม่ใด ดังต่อไปนี้

- เงินสด
- เช็คหรือตราพดที่ธนาคารเซ็นส่งจ่าย ซึ่งเป็นเช็คหรือตราพดลงวันที่ที่ใช้เช็คหรือ ตราพดนั้น
 ชำระต่อ เจ้าหน้าที่หรือก่อนวันนั้นไม่เกิน ๓ วันทำการ
- หนังสือค้ำประกันของธนาคารภายในประเทศตามตัวอย่างที่ คณะกรรมการนโยบาย
 กำหนด โดยอาจเป็นหนังสือค้ำประกันอิเล็กทรอนิกส์ตามวิธีการที่กรมบัญชีกลาง กำหนดก็ได้
- หนังสือค้ำประกันของบริษัทเงินทุน หรือบริษัทเงินทุนหลักทรัพย์ที่ได้รับ อนุญาตให้
 ประกอบกิจการเงินทุนเพื่อการพาณิชย์ และประกอบธุรกิจค้ำประกันตามประกาศของธนาคาร แห่งประเทศ
 ไทย ตามรายชื่อบริษัท เงินทุนที่ธนาคารแห่งประเทศไทยแจ้งเวียนให้ทราบ โดยอนุโลมให้ใช้ตามตัวอย่าง
 หนังสือค้ำประกันของธนาคาร ที่คณะกรรมการนโยบายกำหนด
- พันธบัตรรัฐบาลไทย

๒. หลักประกันการเสนอราคาและหลักประกันสัญญา ให้กำหนดมูลค่าเป็นจำนวนเต็มใน
 อัตราร้อยละห้าของวงเงินงบประมาณหรือราคาพัสดุที่จัดซื้อจัดจ้างครั้งนั้น แล้วแต่กรณีเว้นแต่การจัดซื้อจัด
 จ้างที่หัวหน้าหน่วยงานของรัฐเห็นว่ามีความสำคัญเป็นพิเศษจะกำหนดอัตราสูงกว่าร้อยละห้าแต่ไม่เกินร้อยละ
 สิบก็ได้

๓. ในกรณีที่หน่วยงานของรัฐเป็นผู้ยื่นข้อเสนอหรือเป็นคู่สัญญาไม่ต้องวางหลักประกัน

๔. ตรวจสอบทะเบียนค้ำเงินหลักประกันสัญญาได้มีการจัดทำไว้ครบถ้วนหรือไม่ ดังนี้

๔.๑ วิธีตรวจสอบยอดตามบัญชีแยกประเภทที่บทยอดคงเหลือตามทะเบียนค้ำเงินหลักประกัน
 สัญญาว่าตรงกันหรือไม่

๔.๒ มีการแยกหลักประกันที่เป็นเงินสดออกจากหลักประกันที่เป็นหนังสือค้ำประกัน หรือไม่

๔.๓ มีการระบุวันครบกำหนดจ่ายเงินคืนหลักประกันสัญญา จำนวนเงิน และเมื่อมีการส่ง
 มอบงาน ตรวจสอบลายมือชื่อผู้รับเงินคืน และหรือตราประทับครบถ้วนหรือไม่

๕. ตรวจสอบการกำหนดหลักประกันสัญญา โดยการจัดหาพัสดุที่มีระยะเวลาผูกพันตาม
 สัญญาเกิน ๑ ปี และพัสดุนั้นไม่ต้องมีการประกันความชำรุดบกพร่องให้กำหนดหลักประกันร้อยละ ๕ ของ
 พัสดุที่ส่งมอบในแต่ละปี หากพัสดุที่จะส่งมอบในปีต่อไปมีราคาต่างจากปีก่อนให้ปรับปรุงหลักประกันสัญญา
 ตามอัตราส่วนที่เพิ่ม/ลด หากคู่สัญญาไม่นำหลักประกันมาเพิ่มให้ครบก่อนการส่งมอบพัสดุงวดสุดท้ายของปี
 นั้น ให้ทางราชการหักเงินจากค่าพัสดุงวดสุดท้ายของปีนั้นเป็นหลักประกันที่เพิ่มขึ้น

๖. ตรวจสอบว่าองค์การบริหารส่วนตำบลมาย มีการแต่งตั้งกรรมการตรวจสอบสภาพงานก่อน
 การสิ้นสุดระยะเวลาประกันความชำรุดบกพร่องภายใน ๑๕ วันหรือไม่

๗. ตรวจสอบการคืนหลักประกันให้แก่ผู้เสนอราคาคู่สัญญาหรือผู้ค้ำประกันตามหลักเกณฑ์ ดังนี้

- หลักประกันเสนอราคาให้คืนให้แก่ผู้ยื่นข้อเสนอ หรือผู้ค้ำประกันภายใน ๑๕ วัน นับถัดจากวันที่หัวหน้าหน่วยงานของรัฐได้พิจารณาเห็นชอบรายงานผลคัดเลือกผู้ชนะการซื้อหรือจ้างเรียบร้อยแล้ว

เว้นแต่ ผู้ยื่นข้อเสนอรายที่คัดเลือกไว้ซึ่งเสนอราคาต่ำสุดไม่เกิน ๓ ราย ให้คืนได้ต่อเมื่อได้ทำสัญญาหรือข้อตกลงหรือผู้ยื่นข้อเสนอได้พ้นจากข้อผูกพันแล้ว

- หลักประกันสัญญาให้คืนให้แก่คู่สัญญาหรือผู้ค้ำประกันโดยเร็วและอย่างช้าต้องไม่เกิน ๑๕ วันนับแต่วันที่คู่สัญญาพ้นจากข้อผูกพันตามสัญญาแล้ว

๘. ตรวจสอบการจ่ายคืนหลักประกันสัญญา กรณีเป็นเงินสดให้ผู้มีสิทธิถอนเงินประกันออกไปเสร็จให้แก่องค์กรบริหารส่วนตำบลมาาย พร้อมทั้งลงชื่อรับเงินในทะเบียนคุมเงินประกันสัญญาและรายงานการจัดทำเช็ค

๔. การตรวจสอบพัสดุประจำปี

กฎหมาย ระเบียบ และหนังสือสั่งการที่เกี่ยวข้อง

๑. พระราชบัญญัติการจัดซื้อจัดจ้างและการบริหารพัสดุภาครัฐ พ.ศ. ๒๕๖๐

๒. ระเบียบกระทรวงการคลังว่าด้วยการจัดซื้อจัดจ้างและการบริหารพัสดุภาครัฐ พ.ศ.๒๕๖๐

เอกสารประกอบการตรวจสอบ

๑. คำสั่งแต่งตั้งผู้รับผิดชอบในการตรวจสอบพัสดุ

๒. เอกสารการรายงานผลการตรวจสอบพัสดุประจำปี

๓. หนังสือจัดส่งรายงานผลการตรวจสอบพัสดุประจำปี

วิธีการตรวจสอบ

๑. ตรวจสอบว่าองค์กรบริหารส่วนตำบลมาาย มีการแต่งตั้งกรรมการตรวจสอบพัสดุประจำปีหรือไม่โดยต้องแต่งตั้งก่อนสิ้นเดือนกันยายนของทุกปี

๒. ตรวจสอบกรรมการตรวจสอบพัสดุประจำปีต้องมีชื่อเจ้าหน้าที่พัสดุ

๓. ตรวจสอบการปฏิบัติหน้าที่ของกรรมการตรวจสอบพัสดุประจำปีต้องตรวจสอบการรับจ่ายพัสดุตั้งแต่วันที่ ๑ ตุลาคมปีก่อนจนถึงวันที่ ๓๐ กันยายนปัจจุบันและตรวจนับพัสดุประเภทที่คงเหลืออยู่เพียงวันสิ้นงวดนั้นโดยเริ่มตรวจสอบในวันเปิดทำการวันแรกของเดือนตุลาคมว่าการรับ-จ่าย ถูกต้องหรือไม่ พักคคงเหลือมีตัวตนตรงตามบัญชีหรือทะเบียนหรือไม่ มีพัสดุชำรุดเสื่อมคุณภาพหรือสูญไปเพราะเหตุใด

๔. หากมีพัสดุชำรุดเสื่อมสภาพหรือสูญไปหรือไม่จำเป็นต้องใช้ในราชการต่อไปให้ตรวจสอบว่ามีการแต่งตั้งคณะกรรมการสอบหาข้อเท็จจริงขึ้นคณะหนึ่งเพื่อหาสาเหตุการชำรุดหรือสูญหายหรือไม่และหากเป็นการเสื่อมสภาพเนื่องมาจากการใช้งานตามปกติหรือสูญไปตามธรรมชาติให้หัวหน้าหน่วยงานของรัฐพิจารณาสั่งการให้ดำเนินการจำหน่ายต่อไปได้

๕. ตรวจสอบการรายงานผลการตรวจสอบพัสดุประจำปีมีการรายงานให้ผู้แต่งตั้งทราบภายใน ๓๐ วันทำการพร้อมกับส่งสำเนาให้กับสำนักงานการตรวจเงินแผ่นดิน จำนวน ๑ ชุด

๕. การจำหน่ายพัสดุ

กฎหมาย ระเบียบ และหนังสือสั่งการที่เกี่ยวข้อง

๑. พระราชบัญญัติการจัดซื้อจัดจ้างและการบริหารพัสดุภาครัฐ พ.ศ. ๒๕๖๐
๒. ระเบียบกระทรวงการคลังว่าด้วยการจัดซื้อจัดจ้างและการบริหารพัสดุภาครัฐ พ.ศ. ๒๕๖๐

เอกสารประกอบการตรวจสอบ

๑. เอกสารการดำเนินการจำหน่ายพัสดุ
๒. ทะเบียนคุมพัสดุ

วิธีการตรวจสอบ

๑. ตรวจสอบรายงานการตรวจสอบพัสดุดหากมีพัสดุใดหมดความจำเป็นหรือหากใช้ราชการต่อไป จะสิ้นเปลืองค่าใช้จ่ายมาก ตรวจสอบว่าเจ้าหน้าที่พัสดุมีการเสนอรายงานต่อหัวหน้าหน่วยงานของรัฐหรือไม่

๒. ตรวจสอบการดำเนินการจำหน่ายตามวิธีการอย่างหนึ่งอย่างใดดังต่อไปนี้

๒.๑ ขาย ให้ดำเนินการขายโดยวิธีทอดตลาดก่อนแต่ถ้าขายโดยวิธีทอดตลาดแล้วไม่ได้ผลให้นำวิธีที่กำหนดเกี่ยวกับการซื้อมาใช้โดยอนุโลมเว้นแต่การขายพัสดุนั้นซึ่งมีราคาซื้อหรือได้มารวมกันไม่เกิน ๕๐๐,๐๐๐.- บาท การขายให้แก่หน่วยงานของรัฐหรือการขายอุปกรณ์อิเล็กทรอนิกส์ เช่น โทรศัพท์เคลื่อนที่ แท็บเล็ตให้แก่เจ้าหน้าที่ของรัฐที่หน่วยงานมอบให้ใช้งานในหน้าที่จะขายโดยวิธีเฉพาะเจาะจงโดยการเจรจาตกลงราคาโดยไม่ต้องทอดตลาดก่อนก็ได้

๒.๒ แลกเปลี่ยนให้ดำเนินการตามวิธีการแลกเปลี่ยนที่กำหนดไว้ในระเบียบนี้

๒.๓ โอน ให้โอนแก่หน่วยงานของรัฐหรือองค์การสถานสาธารณกุศลให้มีหลักฐานการส่งมอบไว้ต่อกันด้วย

๒.๔ แปรสภาพหรือทำลายตามหลักเกณฑ์และวิธีการที่หน่วยงานของรัฐกำหนดโดยปกติให้แล้วเสร็จภายใน ๕๐ วัน นับแต่วันที่หัวหน้าหน่วยงานของรัฐสั่งการ

๓. ในกรณีที่พัสดุสูญไปโดยไม่ปรากฏตัวผู้รับผิดชอบหรือมีตัวผู้รับผิดชอบแต่ไม่สามารถชี้ หรือมีตัวพัสดุอยู่แต่ไม่สมควรดำเนินการตามข้อ ๑ ให้ตรวจสอบว่าองค์การบริหารส่วนตำบลมาจำหน่ายพัสดุนั้นเป็นสุญตามหลักเกณฑ์ดังต่อไปนี้หรือไม่

๓.๑ ถ้าพัสดุนั้นมีราคาซื้อหรือได้มารวมกันไม่เกิน ๑,๐๐๐,๐๐๐.- บาท ให้หัวหน้าหน่วยงานของรัฐเป็นผู้พิจารณาอนุมัติ

๓.๒ ถ้าพัสดุนั้นมีราคาซื้อหรือได้มารวมกันเกิน ๑,๐๐๐,๐๐๐.- บาท ให้ผู้ว่าราชการจังหวัดสกลนครเป็นผู้พิจารณาอนุมัติ

๔. เมื่อได้ดำเนินการจำหน่ายพัสดุแล้วให้ตรวจสอบว่าเจ้าหน้าที่ลงจ่ายพัสดุนั้นออกจากบัญชีหรือทะเบียนแล้วแจ้งให้สำนักงานตรวจเงินแผ่นดินหรือทราบภายใน ๓๐ วัน นับแต่วันลงจ่ายพัสดุ นั้นหรือไม่

กฎหมาย ระเบียบ และหนังสือสั่งการที่เกี่ยวข้อง

๑. ระเบียบกระทรวงมหาดไทยว่าด้วยการใช้และรักษารถยนต์ขององค์กรปกครองส่วนท้องถิ่น พ.ศ. ๒๕๔๘

๒. หนังสือกรมส่งเสริมการปกครองท้องถิ่น ด่วนที่สุด ที่ มท ๐๘๐๘.๒/ว ๓๐๑๘ ลงวันที่ ๒๕ กันยายน ๒๕๖๐ เรื่อง ชักซ้อมแนวทางการปฏิบัติตามระเบียบกระทรวงมหาดไทยว่าด้วยการใช้และรักษารถยนต์ขององค์กรปกครองส่วนท้องถิ่น พ.ศ. ๒๕๔๘

การใช้และรักษารถยนต์ขององค์การบริหารส่วนตำบลอ้อมกอ

เอกสารประกอบการตรวจสอบ

๑. บัญชีแยกประเภทรถ (แบบ ๑)/(แบบ ๒)
๒. การสำรวจและกำหนดเกณฑ์การใช้สิ้นเปลืองน้ำมันเชื้อเพลิง
๓. ใบอนุญาตใช้รถส่วนกลาง (แบบ ๓)
๔. สมุดบันทึกการใช้รถส่วนกลาง (แบบ ๔)
๕. ตรวจสอบรายงานอุบัติเหตุ (แบบ ๕)
๖. สมุดแสดงรายการซ่อมบำรุงรถ (แบบ ๖)
๗. การกำหนดปริมาณน้ำมันเชื้อเพลิงที่จะจ่ายให้รถยนต์
๘. ชื่อและตราเครื่องหมายองค์การบริหารส่วนตำบลมาย ข้างนอกรถยนต์ส่วนกลาง

วิธีการตรวจสอบ

๑. ตรวจสอบว่ามีการจัดทำบัญชีแยกประเภทประจำตำแหน่ง (แบบ ๑) และรถส่วนกลาง/รถรับรอง (แบบ ๒) หรือไม่

๒. ตรวจสอบว่าในแต่ละปีงบประมาณองค์การบริหารส่วนตำบลมาย มีการสำรวจและกำหนดเกณฑ์การใช้สิ้นเปลืองน้ำมันเชื้อเพลิงของรถทุกคันเพื่อเป็นหลักฐานในการเบิกจ่ายน้ำมันเชื้อเพลิงและตรวจสอบหรือไม่

๓. ตรวจสอบการขออนุญาตใช้รถส่วนกลางและรถรับรอง (แบบ ๓) การใช้รถปกติให้ใช้ภายในเขตองค์การบริหารส่วนตำบลมาย หากจะใช้นอกเขตถ้าเป็นรถยนต์ส่วนกลางต้องได้รับอนุญาตจากนายกองค์การบริหารส่วนตำบลมาย หรือผู้ได้รับมอบอำนาจจากนายกองค์การบริหารส่วนตำบลมาย สำหรับรถประจำตำแหน่งให้อยู่ในดุลพินิจของผู้ดำรงตำแหน่งนั้นตามความจำเป็น

๔. ตรวจสอบการจัดทำสมุดบันทึกการใช้รถ (แบบ ๔) ให้จัดให้มีสมุดบันทึกการใช้รถส่วนกลาง/รถรับรองประจำรถแต่ละคันโดยให้พนักงานขับรถ/ผู้ใช้รถ ลงรายการตามความจริง

๕. กรณีเกิดการสูญหายหรือเสียหายขึ้นกับรถประจำตำแหน่งรถส่วนกลางและรถรับรอง ผู้รับผิดชอบมีการรายงานให้ผู้บริหารท้องถิ่นทราบตาม (แบบ ๕) หรือไม่

๖. ตรวจสอบการแสดงรายการซ่อมบำรุงรถให้องค์การบริหารส่วนตำบลมาจัดทำสมุดแสดงรายการซ่อมบำรุงรถแต่ละคัน (แบบ ๖)

๗. ตรวจสอบการเบิกจ่ายน้ำมันเชื้อเพลิงสำหรับรถยนต์ขององค์การบริหารส่วนตำบลมาว่ากำหนดปริมาณน้ำมันเชื้อเพลิงที่จะจ่ายให้รถยนต์แต่ละคันไว้หรือไม่ รถส่วนกลางและรถรับรอง ให้เบิกจ่ายจากงบประมาณขององค์การบริหารส่วนตำบลมา สำหรับรถประจำตำแหน่งให้ผู้ใช้รถเป็นคนจ่ายค่าน้ำมันเชื้อเพลิง

๘. ตรวจสอบว่าได้จัดให้มีชื่อและตราเครื่องหมายประจำขององค์การบริหารส่วนตำบลมาติดไว้ข้างนอกรถส่วนกลางทั้งสองข้างและมีขนาดเป็นไปตามที่ระเบียบกำหนดหรือไม่

๙. ตรวจสอบการเก็บรักษารถส่วนกลางและรถรับรอง ว่าได้เก็บรักษาไว้ในสถานที่เก็บหรือบริเวณขององค์การบริหารส่วนตำบลมา หรือไม่กรณีนำรถไปเก็บรักษาที่อื่นเป็นการชั่วคราวหรือ เป็นครั้งคราวได้รับอนุญาตจากนายกองค์การบริหารส่วนตำบลมา หรือผู้ได้รับมอบอำนาจจากนายกองค์การบริหารส่วนตำบลมาหรือไม่

การควบคุมภายใน เป็นกลไกที่จะทำให้หน่วยงานของรัฐบรรลุวัตถุประสงค์ด้านใดด้านหนึ่งหรือหลายด้าน ได้แก่ ด้านการดำเนินงาน ด้านการรายงาน และด้านการปฏิบัติตามกฎหมาย ระเบียบ และข้อบังคับ การควบคุมภายใน เป็นส่วนประกอบที่แทรกอยู่ในการปฏิบัติงานตามปกติขององค์กรปกครองส่วนท้องถิ่น เป็นสิ่งที่ต้องกระทำอย่างเป็นขั้นตอนและต่อเนื่อง เกิดขึ้นได้โดยบุคลากรขององค์การบริหารส่วนตำบลมา ฝ่ายบริหารผู้ปฏิบัติงานและผู้ตรวจสอบภายในเป็นผู้มีบทบาทสำคัญในการทำให้มีการควบคุมภายในเกิดขึ้นสามารถให้ความเชื่อมั่นอย่างสมเหตุสมผลว่าการดำเนินการของหน่วยงานจะบรรลุตามวัตถุประสงค์ที่กำหนด

ด้านการควบคุมภายใน

กฎหมาย ระเบียบ และหนังสือสั่งการที่เกี่ยวข้อง

๑. หนังสือกรมส่งเสริมการปกครองท้องถิ่น ที่ มท ๐๘๐๕.๒/ว ๓๔๔๔ ลงวันที่ ๒๖ ตุลาคม ๒๕๖๑ แจกหนังสือกระทรวงการคลัง ด่วนมาก ที่ กค ๐๔๐๙.๓/ว ๑๐๕ ลงวันที่ ๕ ตุลาคม ๒๕๖๐ เรื่อง หลักเกณฑ์กระทรวงการคลังว่าด้วยมาตรฐานและหลักเกณฑ์ปฏิบัติการควบคุมภายในสำหรับหน่วยงานของรัฐ พ.ศ. ๒๕๖๑

เอกสารประกอบการตรวจสอบ

๑. แบบรายงาน ปค.๑,ปค.๔,ปค.๕,ปค.๖
๒. หนังสือนำเสนอรายงานให้นายอำเภอบ้านม่วง

วิธีการตรวจสอบ

๑. ตรวจสอบว่าองค์การบริหารส่วนตำบลมา จัดทำคำสั่งแต่งตั้งคณะกรรมการประเมินผลการควบคุมภายในหรือไม่

๒. ตรวจสอบว่าผู้บริหารท้องถิ่นมีหนังสือแจ้งให้ทุกสำนัก/กอง จัดทำรายงานการประเมินผลการควบคุมภายในหรือไม่

๓. ตรวจสอบการรายงานการประเมินผลการควบคุมภายใน ดังนี้

๓.๑ ระดับส่วนงานย่อย (สำนัก/กอง)

- รายงานการประเมินองค์ประกอบของการควบคุมภายใน (แบบ ปค.๔)
- รายงานการประเมินผลการควบคุมภายใน (แบบ ปค.๕)

๓.๒ ระดับองค์กร (องค์การบริหารส่วนตำบล)

- หนังสือรับรองการประเมินผลการควบคุมภายใน (แบบ ปค.๑)
- รายงานการประเมินองค์ประกอบของการควบคุมภายใน (แบบ ปค.๔)
- รายงานการประเมินผลการควบคุมภายใน (แบบ ปค.๕)

๔. ตรวจสอบรายงานการสอบทานการประเมินผลการควบคุมภายในของผู้ตรวจสอบภายใน (แบบ ปค.๖)

๕. ตรวจสอบว่าองค์การบริหารส่วนตำบล มีการวิเคราะห์และประเมินความเสี่ยงของระบบการควบคุมภายในตามองค์ประกอบของมาตรฐานการควบคุมภายใน ๕ องค์ประกอบ ๑๗ หลักการหรือไม่

- สภาพแวดล้อมการควบคุม ๕ หลักการ
- การประเมินความเสี่ยง ๔ หลักการ
- กิจกรรมการควบคุม ๓ หลักการ
- สารสนเทศและการสื่อสาร ๓ หลักการ
- กิจกรรมการติดตามผล ๒ หลักการ

๖. ตรวจสอบการจัดส่งรายงานการประเมินผลการควบคุมภายใน (แบบ ปค.๑,๔,๕,๖) ให้ผู้กำกับดูแล (นายอำเภอบ้านม่วง) ภายใน ๙๐ วัน นับแต่วันสิ้นปีงบประมาณ


บทที่ ๕

บทสรุป


คู่มือการตรวจสอบภายในนี้ มีเป้าหมายสำคัญหมายสำคัญเพื่อให้ผู้ตรวจสอบภายในหรือผู้ที่ได้รับมอบหมายให้ปฏิบัติหน้าที่ตรวจสอบภายใน มีความเข้าใจหลักการตรวจสอบและแนวทางในการปฏิบัติงานตรวจสอบเพื่อให้การปฏิบัติงานเป็นไปตามหลักการด้วยความมั่นใจและมีคุณภาพช่วยเพิ่มมูลค่าแก่องค์กรผู้บริหารใช้ข้อมูลในการบริหารงาน เพื่อให้ก่อเกิดกระบวนการบริหารบ้านเมืองที่ดี ผลของงานดำเนินงานขององค์กรบรรลุความวัตถุประสงค์และเป้าหมายอย่างมีประสิทธิภาพ ประสิทธิภาพ การใช้ทรัพยากรอย่างประหยัดและคุ้มค่า กระบวนการปฏิบัติงานตรวจสอบภายในประกอบด้วยขั้นตอนหลายขั้นตอนซึ่งผู้ตรวจสอบภายในสามารถเลือกใช้เทคนิคการตรวจสอบให้เหมาะสมกับสภาพแวดล้อมของหน่วยรับตรวจ เพื่อให้การตรวจสอบเป็นไปตามวัตถุประสงค์และแผนการตรวจสอบที่กำหนด สามารถรวบรวมหลักฐานอย่างเพียงพอที่จะสนับสนุนข้อตรวจพบ ใช้ประกอบการวิเคราะห์และประเมินผลเพื่อรายงานผลการปฏิบัติงาน รวมถึงการขึ้นตอนการวางแผนการตรวจสอบ ช่วยให้การวางแผนครอบคลุมหน่วยรับตรวจและกำหนดแผนปฏิบัติงานการสอบการใช้ความรู้ความเข้าใจในวิธีการตรวจสอบแบบต่างๆ อย่างดีและมีเทคนิคการนำเสนอการเขียนรายงาน การรายงานผลการปฏิบัติงานทั้งการรายงานด้วยวาจาหรือลายลักษณ์อักษร เทคนิคการนำเสนอการเขียนรายงาน การร่วมงานเป็นทีมในการตรวจสอบ เพื่อแก้ไขปัญหาตรงประเด็นและสามารถเสนอแนะเพื่อเป็นข้อมูลให้ผู้บริหารประกอบการตัดสินใจเพื่อทำการแก้ไข ปรับปรุง

ปัจจัยสำคัญของความสำเร็จและประสิทธิผลของผู้ตรวจสอบภายใน วัตถุประสงค์การยอมรับข้อเสนอแนะในรายงานผลการปฏิบัติงาน ซึ่งอาศัยความรู้ความสามารถ การนำเทคนิค การตรวจสอบ ประกอบกับทักษะของผู้ตรวจสอบภายใน การสร้างมนุษยสัมพันธ์การรวบรวมข้อมูลหลักฐานข้อเท็จจริงการนำเสนออย่างถูกต้องเที่ยงธรรมเป็นอิสระอันจะก่อให้เกิดมูลค่าเพิ่มแก่องค์กรได้อย่างแท้จริง


ทั้งนี้ ให้ถือปฏิบัติ ตั้งแต่วันที่ ๒๕ เดือน พฤศจิกายน พ.ศ. ๒๕๖๘ เป็นต้นไป

(ลงชื่อ)  ผู้จัดทำคู่มือการปฏิบัติงานตรวจสอบ
(นางสาวกุลิสรา แสนเกต)

นักวิชาการตรวจสอบภายในปฏิบัติการ

(ลงชื่อ)  ผู้เห็นชอบคู่มือการปฏิบัติงานตรวจสอบ
(นางสาวสุกัญญา อ่อนจงไกร)

ปลัดองค์การบริหารส่วนตำบลมาย

(ลงชื่อ)  ผู้อนุมัติคู่มือการปฏิบัติงานตรวจสอบ
(นายสมเด็จ ขาวนาเข)

นายกองค์การบริหารส่วนตำบลมาย

บรรณานุกรม

๑. พระราชบัญญัติวินัยการเงินการคลัง พ.ศ.๒๕๖๑ และหลักเกณฑ์กระทรวงการคลังว่าด้วยมาตรฐานและหลักเกณฑ์ปฏิบัติการตรวจสอบภายในสำหรับหน่วยงานของรัฐ พ.ศ.๒๕๖๑
๒. มาตรฐานการตรวจสอบภายใน และจริยธรรมของผู้ตรวจสอบภายในของส่วนราชการ : กรมบัญชีกลาง
๓. แนวทางปฏิบัติการประเมินความเสี่ยงเพื่อการวางแผนการตรวจสอบ : กรมบัญชีกลาง
๔. หนังสือคู่มือการตรวจสอบบัญชี Financial Audit Manual for Internal Auditors : เจริญ เจษภู่วัลย์
๕. คู่มือการปฏิบัติงานการตรวจสอบการคลัง การเงิน การบัญชี และการพัสดุ อปท. : กองตรวจสอบระบบ การเงิน บัญชีท้องถิ่น
๖. ระเบียบคณะกรรมการตรวจเงินแผ่นดินว่าด้วยการปฏิบัติหน้าที่ของผู้ตรวจสอบภายใน พ.ศ.๒๕๕๖
๗. ระเบียบกระทรวงมหาดไทยว่าด้วยการปฏิบัติหน้าที่ของผู้ตรวจสอบภายในองค์กรปกครองส่วนท้องถิ่น พ.ศ.๒๕๕๕
๘. ระเบียบกระทรวงการคลังว่าด้วยการตรวจสอบภายใน พ.ศ.๒๕๕๑
๙. หนังสือคู่มือการตรวจสอบภายในสำหรับส่วนราชการ กระจายทำการ : กรมบัญชีกลาง
๑๐. หนังสือแนวทางการวางแผนการตรวจสอบและแผนการปฏิบัติงาน : กรมบัญชีกลาง
๑๑. หนังสือแนวทางการประเมินความเสี่ยงเพื่อการวางแผนการตรวจสอบ : กรมบัญชีกลาง
๑๒. หนังสือแนวทางการตรวจสอบภายใน : สมาคมผู้ตรวจสอบภายในแห่งประเทศไทย

